

411A

411

A

نام
نام خانوادگی
محل امضاء

دفتر چه شماره ۱



اگر دانشگاه اصلاح شود مملکت اصلاح می‌شود.
امام خمینی (ره)

عصر پنج‌شنبه
۹۱/۴/۸

جمهوری اسلامی ایران
وزارت علوم، تحقیقات و فناوری
سازمان سنجش آموزش کشور

آزمون سراسری ورودی دانشگاه‌های کشور - سال ۱۳۹۱

**آزمون عمومی
گروه آزمایشی هنر**

شماره داوطلبی:

نام و نام خانوادگی:

مدت پاسخگویی: ۷۵ دقیقه

تعداد سؤال: ۱۰۰

عنوان مواد امتحانی آزمون عمومی گروه آزمایشی هنر، تعداد، شماره سؤالات و مدت پاسخگویی

ردیف	مواد امتحانی	تعداد سؤال	از شماره	تا شماره	مدت پاسخگویی
۱	زبان و ادبیات فارسی	۲۵	۱	۲۵	۱۸ دقیقه
۲	زبان عربی	۲۵	۲۶	۵۰	۲۰ دقیقه
۳	فرهنگ و معارف اسلامی	۲۵	۵۱	۷۵	۱۷ دقیقه
۴	زبان انگلیسی	۲۵	۷۶	۱۰۰	۲۰ دقیقه

حق چاپ و تکثیر سؤالات پس از برگزاری آزمون برای تمامی اشخاص حقیقی و حقوقی تنها با مجوز این سازمان مجاز می‌باشد و با متخلفین برابر مقررات رفتار می‌شود.

- ۱- مترادف واژه‌های «دهانه‌ی تیر - اسب سرخ مو - زبون - شباویز» کدام است؟
 (۱) خدنگ - کهر - منحوس - صعوه
 (۲) سوفار - کمیت - مخذول - چوک
 (۳) سندروس - ابرش - مذموم - چغز
 (۴) تنبوشه - سمند - منکر - زغن
- ۲- معنی واژه‌ها در همهی گروه‌ها به استثنای گروه «تماماً» درست است.
 (۱) اعانت: یاری‌دادن (اهمال: فروگذاشتن) (مکاس: چانه‌زدن) (صُرّه: کیسه) (وَبال: سختی)
 (۲) زه: چشمه (ورطه: هلاکت) (طاعن: نیزه‌زننده) (گران جان: بسیار مقاومت کننده) (غریو: فریاد)
 (۳) طین: گل (غایی: نهایی) (عدلیه: دارایی) (طفیل: کودکی) (زی: سوی)
 (۴) حَضْر: منزل (فروگرفتن: بازداشتن) (حطام: خرده و ریزه) (صلت: عطادادن) (وزر: بزه)
- ۳- معنی واژه‌های، عریض، فتیان، کران، مجاور بودن، نظر و رعب، به ترتیب کدام است؟
 (۱) اعتراضات، جوانان، افق، همسایگی، بصیرت، ترس
 (۲) گفتنی‌ها، جوانی‌کردن، حد، اعتکاف، عنایت، وحشت
 (۳) دادخواهی، جوان مردان، حدود، گوشه‌نشینی، مددالهی، بیم
 (۴) نامه‌های شکایت، جوان مردان، انتها، اعتکاف، فراست، فزع کردن
- ۴- در کدام عبارت غلط املایی وجود ندارد؟
 (۱) و از حقوق پادشاهان بر خدمتکاران گذارد حق نعمت و تقریر ابواب مطاوعت است.
 (۲) شیر گفت: هرگاه شفقت و حمیت گاو یاد کنم، حسرت و المی بر من غالب و مستولی گردد. الحق پشت و پناه سپاه و اطباع من بود.
 (۳) و نباید شناخت ملک را که از کژ مزاج هرگز راستی نیاید و بدسیرت مضموم طریقت را به تکلف بر اخلاق مرضی آشنا نتوان کرد.
 (۴) روزگار انصاف گاو بستد و دمنه را رسوا گردانید و غدر و شعوه‌ی او بر شیر معلوم گشت و به تقاص گاو به زاریان زارش بگشت.
- ۵- املائی چند واژه از میان واژه‌های زیر نادرست است؟
 (قرایح و علایق)، (جهل و ضلال)، (غالیه بو)، (محمل و پوچ)، (ارقند و قهرآلود)، (صلابت شریعت)، (مجبور و دور)،
 (نذهتگه ارواح)، (نثر غنایی)، (ضماد کافور)
- ۶- در کدام گزینه همهی مؤلفان و گویندگان در زمینه‌ی ادبیات پایداری تلاش کرده‌اند؟
 (۱) پنج (۲) چهار (۳) شش (۴) هفت
- ۷- نویسنده یا سراینده‌ی چند اثر درست معرفی نشده‌اند؟ (دون کیشوت: سروانتس) (سرود درد: حمید سبزواری) (روضه خلد: فخرالدین علی صفی) (آناکارنینا: تولستوی) (برزیگران دشت خون: پرویز خرسند) (کشف الاسرار: علی بن عثمان هجویری) (مختارنامه: خواجه عبدالله انصاری) (هبوط: دکتر شریعتی)
- ۸- کدام عبارت از جنبه‌ی تاریخ ادبیات نادرست است؟
 (۱) محمدبن منور در کتاب «اسرار التوحید» به شرح احوال جد خود ابوسعید ابوالخیر عارف قرن پنجم پرداخته است.
 (۲) کتاب‌های «الحیة» و «ادبیات و تعهد در اسلام» از آثار اعتقادی و مذهبی محمدرضا حکیمی نویسنده‌ی معاصر است.
 (۳) کتاب «عطا و لقای نیما یوشیج» از اخوان ثالث، در زمینه‌ی شعر نو نیمایی و تجزیه و تحلیل آن است.
 (۴) عبدالله مستوفی نویسنده‌ی کتاب «شرح زندگانی من» آثار دیگری مانند ابطال الباطل، انقلاب کبیر فرانسه و چهل ساعت محاکمه را نیز نگاشته است.
- ۹- معنای فعل، از مصدر «گردیدن» در بیت با بیت «نیاید که گردی تو ای خوب کیش / زپیمان و عهد و زگفتار خویش» تناسب دارد.
 (۱) من اگر چنان که نهی است نظر به دوست کردن
 (۲) خردمند گوید که در یک سرای
 (۳) یکی صورتی دید صاحب جمال
 (۴) ای دوست به صدگونه بگردی به زمانی
 همه عمر توبه کردم که نگردم از مناهی
 چو فرمان دو گردد نماند به جای
 بگردیدش از شورش عشق حال
 گه خوش سخنی گیری و گه تلخ زبانی

- ۱۰- در متن «عادت کرده بود که همه چیز را گذران و همه‌ی احوال عالم را در معرض تبدل تلقی می‌کرد؛ لذا، از هیچ پیشامد جالبی زیاده اظهار شادمانی نمی‌کرد و از هیچ حادثه‌ی سوئی هم به شکوه در نمی‌آمد. وقتی یک تن از یاران را غمناک دید، گفت که در دنیا همه‌ی دل‌تنگی‌ها از دل نهادگی بر این عالم است.» چند ترکیب وصفی یافت می‌شود؟
 (۱) هشت (۲) نه (۳) ده (۴) یازده
- ۱۱- اجزای اصلی تشکیل‌دهنده‌ی کدام عبارت، در مقابل آن، نادرست است؟
 (۱) او در عصر ما در کسوت یک مهاتما گاندی مسلمان، منادی یک حیات تازه برای تمام عالم می‌شد. (سه جزئی گذرا به مسند)
 (۲) این فقر اختیاری را بر مکتب و تجمل رایج در دستگاه صدرالدین، شیخ الاسلام شهر ترجیح می‌داد. (چهار جزئی گذرا به مفعول و مسند)
 (۳) درگیری دایم در تنازع برای بقا را، در سلوک راه کمال، انحراف از خط سیر روحانی و امری خلاف شأن انسانی تلقی می‌کرد. (چهار جزئی گذرا به مفعول و مسند)
 (۴) در دنیای ما، پرخوری و تحمل‌گرایی کم‌ترین‌ه‌ی مردم برای بیش‌ترین‌ه‌ی آن‌ها جز گرسنگی و بینوایی راه دیگر باقی نمی‌گذارد. (سه جزئی گذرا به مفعول)
- ۱۲- در کدام عبارت، تعداد تکواژها بیش‌تر است؟
 (۱) خورشید به تدریج پایین می‌رود و سایه‌های ستون‌ها روی خاک این زمین درازتر می‌شود.
 (۲) این ستون‌های عظیم و بلند از دو هزار سال تاکنون هنوز پا برجا مانده است.
 (۳) اشیای این ناحیه که از ادامه‌ی بقا خسته‌اند، اکنون ناظر شبی دیگر خواهند بود.
 (۴) در این کوهستان، سردرها و ستون‌های بزرگ تراش خورده دیده می‌شود.
- ۱۳- در میان گروه‌های اسمی «دو سیر زعفران، لباس خواهر بزرگ‌تر، بهترین دانش‌آموز کلاس، نخستین روز مدرسه، یک فروند هواپیمای جنگی، لباس نسبتاً نفیس، برجسته‌ترین شرکت‌کننده‌ی المپیاد ادبی، کتاب جغرافیای منطقه، آن داور بین‌المللی، چندمین روز پیایی، زنگ در ساختمان، رنگ قرمز تند» چند گروه، وابسته‌ی وابسته دارد؟
 (۱) شش (۲) هفت (۳) هشت (۴) نه
- ۱۴- آرایه‌های بیت: «خشت زیر سر و بر تارک هفت اختر پای دست قدرت نگر و منصب صاحب جاهی» در کدام گزینه تماماً درست است؟
 (۱) استعاره، جناس، کنایه، پارادوکس (۲) استعاره، تضاد، تشبیه، مراعات نظیر
 (۳) تشبیه، جناس، تشخیص، مجاز (۴) تضاد، مراعات نظیر، حسن تعلیل، مجاز
- ۱۵- آرایه‌های مقابل همه‌ی ابیات به استثنای بیت درست است.
 (۱) افتاده را به چشم حقارت مبین که خاک
 (۲) از آن مژگان او دست دعا بر آسمان دارد
 (۳) در حیرتم از زاری تنبور که این طفل
 (۴) عاقلان را تا در این موسم چو خود دیوانه دید
 گرسرکشد غبار دل آسمان شود (تشبیه، کنایه)
 که دایم از خدا خواهد شفای چشم بیمارش (حسن تعلیل - تضاد)
 بدخو شود آن دم که در آغوش و کنار است (تشبیه - تشخیص)
 بید مجنون، سجده‌ی شکری به جا آورده است (اسلوب معادله - اغراق)
- ۱۶- ترتیب قرار گرفتن آرایه‌های: استعاره، تلمیح، ایهام، تشبیه و تناقض کدام است؟
 الف) اگر چه مستی عشقم خراب کرد ولی
 ب) به کام تا نرساند مرا لبش چون نای
 ج) که ای بلند نظر شاهباز سدره‌نشین
 د) نشان عهد و وفا نیست در تبسم گل
 ه) دل من در هوس روی توای مونس جان
 (۱) د، الف، ج، ه، ب (۲) د، ج، ب، ه، الف
 اساس هستی من زان خراب آباد است
 نصیحت همه عالم به گوش من باد است
 نشیمن تونه این کنج محنت آباد است
 بنال بلبل بیدل که جای فریاد است
 خاک راهی است که در دست نسیم افتاده است
 (۳) ه، ج، ب، د، الف (۴) ه، ج، د، الف، ب
- ۱۷- مفهوم کدام بیت با دیگر ابیات متفاوت است؟
 (۱) اندر این گیتی به فضل وادی او را یار نیست
 (۲) کس نمی‌گوید که یاری داشت حق دوستی
 (۳) دل‌م را یاری از یاری ندیدم
 (۴) یاری اندرکس نمی‌بینیم یاران را چه شد
 جز کریمی و عطابخشیدن او را کار نیست
 حق‌شناسان را چه حال افتاد یاران را چه شد
 غم‌م را هیچ غم‌خواری ندیدم
 دوستی کی آخر آمد دوستداران را چه شد
- ۱۸- مفهوم «دلا تاکی در این زندان فریب این و آن بینی» با کدام بیت متناسب است؟
 (۱) بهشت و بوستان بی‌دوست زشت است
 (۲) جهان را چون رباطی با دو در دان
 (۳) دست و پای زدیسم در نگرقت
 (۴) دیده‌ی یوسف شناسی نیست در مصر وجود
 یکی زین چاه ظلمانی برون شو تا جهان بینی
 به روی بوستان زندان بهشت است
 که چون زین در درآیی بگذری زان
 پشت پای زدیسم و وارستیم
 ورنه با این تیرگی زندان دنیا هم خوش است

- ۱۹- بیت: «از خلاف آمد عادت بطلب کام که من کسب جمعیت از آن زلف پریشان کردم» با همهی ابیات به استثنای بیت قرابت مفهومی دارد.
- ۱) ترک آسایش اگر لذت ندارد پس چرا
۲) چگونه از سرکویت توان کشیدن پای
۳) نرگس او با دل بیمار من الفت گرفت
۴) نشسته خیل غمش دردل شکسته‌ی من
- ۲۰- مفهوم «گرکسی وصف او زمن پرسد بی‌دل از بی‌نشان چه گوید باز» با همهی ابیات به استثنای بیت تناسب دارد.
- ۱) آن دهان نیست که در وصف سخندان آید
۲) چون سخن در وصف این حالت رسید
۳) خدای را به صفات زمانه وصف مکن
۴) وصف خوبی او چه دانم گفت
- ۲۱- مفهوم بیت: «بی‌سرو پا گدای آن جا را سرزملک جهان گران‌بینی» از کدام بیت دریافت می‌شود؟
- ۱) به گدایی بگفتم ای نادان
۲) گدا را چو حاصل شود نان شام
۳) گدایی در جانان به سلطنت مفروش
۴) گر گدا پیش‌رو لشکر اسلام بود
- ۲۲- مفهوم «وحدت وجود» از کدام بیت دریافت می‌شود؟
- ۱) تا به گفتار درآمد دهن شیرینت
۲) شرط عقل است که مردم بگریزند از تیر
۳) گر به خون تشنه‌ای اینک من و سر باکی نیست
۴) پیرهن می‌بدرم دم به دم از غایت شوق
- ۲۳- مفهوم بیت «عشق را خواهی که تا پایان بری
- ۱) از حلاوت‌ها که دارد جور تو
۲) ای جفای تو ز دولت خوبتر
۳) ای بدی که تو کنی در خشم و جنگ
۴) گر فراق بنده از بد بندگی است
- در همهی گزینه‌ها به استثنای ابیات دو به دو با هم تناسب مفهومی دارند.
- ۲۴- به خاکپای عزیزت که عهد نشکستم
اگر چه مهر بریدی و عهد بشکستی
۲) عاشق از طعنه‌ی اغیار چه پروا دارد
پیایی بکش جام و سرگرم باش
۳) دامن شادی چو غم آسان نمی‌آید به دست
چنان به یاد تو شادم که فرق می‌نکنم
۴) ورهنری داری و هفتاد عیب
ز عاشق هیچ‌کس معشوق را بهتر نمی‌بیند
- ۲۵- مفهوم «چو خواهی که پیدا کنی گفت و گوی
- ۱) عشق کو تا امتحان دست و بازویی کنیم
۲) فردا که برمن و تو وز باد مهرگان
۳) خوش بود گر محک تجربه آید به میان
۴) زر کامل عیار از بوته بی‌غش چهره افروزد
- بیم آن است که شوری به جهان در فکنم
من گر از دست تو باشد مژه برهم نزنم
که به فتراک تو به زان که بود بر بدنم
که وجودم همه او گشت و من این پیرهنم
- بس که بیسندید باید ناپسند» به همهی ابیات به جز بیت تناسب دارد.
- وز لطافت کس نیابد غور [حقیقت] تو
و انتقام تو ز جان محبوب‌تر
با طرب‌تر از سماع و بانگ چنگ
چون تو با بد بدکنی پس فرق چیست
- زمن بریدی و با هیچ‌کس نیبوستم
هنوز بر سرپیمان و عهد و سوگندم
آتش از سرزنش خار چه پروا دارد
بهل گر بگیرند بی‌کارها
پسته را خون می‌شود دل تا لبی خندان کند
زدوستی که فراق است یا وصال است این
دوست نبیند به جز آن یک هنر
برو از دیده‌ی وامق نظر در حسن عذرا کن
- باید زدن سنگ را بر سبوی» با کدام بیت تناسب ندارد؟
- روبه‌رو آورده جنگ شیر و آهوئی کنیم
آن گه شود پدید که نامرد و مرد کیست
تا سیه روی شود هر که درو غش باشد
دل صاحب نظر را سرخ روز امتحان بینی

■ ■ عَيْنَ الْأَصْحَاحِ وَالْأَدَقِّ فِي الْأَجْوِبَةِ لِلتَّرْجُمَةِ أَوْ التَّعْرِيبِ أَوْ الْمَفْهُومِ (٢٦ - ٣٣)

۲۶- « إِنَّ اللَّهَ قَدْ أَعْطَى الْإِنْسَانَ كَثِيرًا مِنْ النَّعْمِ حَتَّىٰ يَسْتَطِيعَ أَنْ يَنْتَفِعَ بِهَا فِي حَيَاتِهِ! »:

- ۱) خداوند نعمتهای کثیری به انسان بخشیده است تا در زندگیش از این نعمتها بهره‌مند شود!
- ۲) خداوند بسیاری از نعمتها را به انسان عطا کرده است تا بتواند در زندگی خود از آنها بهره ببرد!
- ۳) نعمتهای کثیری را خداوند به انسان می‌دهد و او قادر خواهد بود در زندگی خود از آنها استفاده کند!
- ۴) بسیاری از نعمتهای الهی به انسان عطا شده است تا او بتواند از آنها به نفع خود در زندگی استفاده کند!

۲۷- « عَدَدُ الَّذِينَ يُوَاجَهُونَ مَرَارَةَ الْحَيَاةِ بِالرِّضَا، وَ طَرِيقُهُمُ الدَّائِمِي هُوَ الْإِتِّكَاءُ عَلَى النَّفَاوِلِ، قَلِيلٌ جَدًّا! »:

- ۱) بسیار اندک هستند کسانی که تلخی زندگی را با رضایت پشت‌سر می‌گذارند و اتکای بر خوشبینی مسیر همیشگی آنهاست!
- ۲) تعداد کسانی که با تلخی زندگی با رضایت مواجه می‌شوند و راه همیشگی آنها اتکا بر خوشبینی است، بسیار کم می‌باشد!
- ۳) عده‌ای اندک هستند کسانی که از تلخیهای زندگی با رضایت عبور می‌کنند و مسیرشان پیوسته با تکیه بر خوشبینی طی می‌شود!
- ۴) کسانی که با سختیهای زندگی رضایتمندانه مواجه می‌شوند، و نیز آنها که تکیه بر خوشبینی راه همیشگی آنهاست تعدادشان بسیار اندک است!

۲۸- « إِنْ تُرِدُ أَنْ تَكُونَ إِمَامًا لِلنَّاسِ فَعَلَيْكَ أَنْ تَبْدَأَ بِتَهْذِيبِ نَفْسِكَ قَبْلَ أَنْ تَنْصَحَ الْآخِرِينَ! »:

- ۱) اگر بخواهی پیشوای مردم بشوی باید قبل از مهذب ساختن دیگران، برای تعلیم خود اقدام نمایی!
- ۲) هرگاه خواستی رهبر مردم باشی پس شروع به مهذب ساختن خود کن پیش از آنکه دیگران را بیاموزی!
- ۳) اگر بخواهی برای مردم پیشوا باشی، باید قبل از اینکه دیگران را نصیحت کنی به تهذیب نفس خود پرداز!
- ۴) هرگاه خواهان رهبری مردم بودی پس بر تو لازم است که به تهذیب خویش قبل از نصیحت دیگران فکر کنی!

۲۹- « تَفَسَّحْنَا لَهُ فِي مَكَاتِنَا وَ أَجْلَسْنَاهُ إِلَى جَانِبِنَا وَ رَحَبْنَا بِهِ وَ كُنَّا قَدْ تَعَجَّبْنَا مِنْ كَفْيِهِ الْخَشِنَتِينَ! »:

- ۱) وقتی کنار ما جایی برای او باز شد پیش ما نشست و ضمن خیر مقدم به او از دستان زبرش متعجب شدیم!
- ۲) در کنار خود جایی باز کردیم تا نزد ما بنشیند و با تعجب از دستان او که خشن بود، به او خیر مقدم گفتیم!
- ۳) وقتی برای او نزد خودمان جا باز کنیم کنار ما می‌نشیند در حالیکه به او خوش آمد می‌گوییم و از دستان زبر او تعجب می‌کنیم!
- ۴) نزد خودمان برای او جا باز کردیم و او را کنار خود نشاندیم و به او خوش آمد گفتیم، و ما از دستان خشن او تعجب کرده بودیم!

۳۰- عین الخطأ:

- (۱) كان النبي (ص) يؤكّد دائماً على تربية الأطفال،: پیامبر (ص) بر تربیت دائمی کودکان تأکید می‌کرد،
 (۲) على أساس الاحترام المتساوي بين البنين و البنات،: بر اساس احترام برابر بین پسران و دختران،
 (۳) و لا يكتفي بالقول فقط، بل يحترم بنفسه الصغار و يكبرهم،: و فقط به حرف اکتفا نمی‌کرد بلکه خود کوچکترها را احترام می‌کرد و بزرگ می‌داشت،
 (۴) و يبدي انزعاجه من الذين يفرقون بين اولادهم! و ناراحتی خود را از آنهایی که بین فرزندان خویش فرق می‌گذارند نشان می‌داد!

۳۱- « طيب يدأوي الناس و هو مريض! ». عین غير المناسب للمفهوم:

- (۱) پندم چه دهی نخست خود را محکم کمری زبند در بند!
 (۲) درد در عالم ار فراوان است هریکی را هزار درمان است!
 (۳) پزشکی که باشد به تن دردمند زی‌بیمار چون بازدارد گزند!
 (۴) پزشکی که خود باشدش زردروی از او داروی سرخ روئی مجوی!

۳۲- « این معجزه قرآن است که تا روز قیامت در هر زمان و برای هر امتی جدید و تازه است! ». عین الصحيح:

- (۱) هذه معجزة قرآنية أن القرآن إلى اليوم القيامة حديث في كل زمان و طري لكل قوم!
 (۲) هذه المعجزة قرآنية كأن هو حتى القيامة حديث و طري لكل زمن و لكل قوم!
 (۳) هذه معجزة القرآن أنه في كل زمان و لكل أمة جديد و غض إلى يوم القيامة!
 (۴) هذه المعجزة للقرآن كأنه جديد لكل زمن و هو غض لكل أمة حتى القيامة!

۳۳- عین الخطأ:

- (۱) خدا به وعده‌اش کریمانه عمل می‌کند نه برای سود بردن! الله يفي بوعده كريماً لا للانتفاع!
 (۲) اگر به عهد خدا وفا کنی او نیز به عهد خود وفا می‌کند! إن تف بعهد الله فهو يفي بعهده أيضاً!
 (۳) با خدای کریم عهد بستن به نفع انسان است! المعاهدة مع الله الكريم تنفع الإنسان!
 (۴) هرگاه به یاد خدا باشی او نیز به یاد تو خواهد بود! إذا يذكرك الله فأنت تذكره كذلك!

■ ■ اقرأ النَّصَّ التَّالِيَّ بِدَقَّةٍ ثُمَّ أَجِبْ عَنِ الْأَسْئَلَةِ (٣٤ - ٤٢) بما يناسب النَّصَّ:

إنَّ الصديقَ الوفيَّ كنزٌ ثمينٌ من الصعب الحصول عليه، فهذا في كثيرٍ من الأحيان خيرٌ من الأخ! فهو وسيلةٌ في الشدَّةِ و قِيسِ هدايةٍ و نورٍ في ظلمةِ الأيامِ و مُعينٌ في الشدائدِ. و الصداقةُ لا تكونُ خالصةً إلا إذا خلت من شائبةِ الأنايَّةِ. فلا معنى للصداقةِ إذا لم ينبض القلبُ بشعورِ الألمِ عند ما يصاب الصديقُ بما يؤلمه!
الشدائدُ محكُ الأخوةِ، و الصديقُ الوفيُّ لا يُعرفُ إلا في الشدَّةِ و لا يُختبرُ إلا في الحاجةِ. فإذا كان المرءُ في نعمةٍ يأتي الأصدقاءُ إليه من كلِّ جانبٍ، بل قد ينقلبُ العدوُّ صديقاً؛ ولكن إذا قلَّتْ نعمته فيلتفتُ حوله باحثاً عن أولئك الأصدقاءِ فلا يجد لهم أثراً! و على أيِّ حالٍ لقد قلَّ المخلصونُ و كثرَ المتملقونُ!
فعلى الإنسان أن يكونَ منتبهاً في مجالِ الصداقةِ و ليعلم أنَّ صديقَ الحقِّ من إذا قال صدقاً و إذا طلبَ أجاب. فالصداقةُ لا ترتعشُ بالحوادثِ و لا تضعفُها حوادثُ الأيامِ!

٣٤- عيِّن الخطأ: الصديق هو

(١) المساعد في النوائب!
(٢) صاحب الكنز الثمين!

(٣) المونس في أيام الوحشة!
(٤) نجم يهتدي به الإنسان!

٣٥- على أساس النَّصِّ متى ينقلب العدوُّ صديقاً؟: إذا

(١) كان الإنسان يتمتع بالنعم!
(٢) كان خلق الإنسان و أعماله طيبة!

(٣) لم ير العدوُّ أنانيَّةً فينا!
(٤) قلَّت مواهب العدوِّ و توقَّع إعانتنا!

٣٦- عيِّن الوصف الذي لم يأت في النَّصِّ عن الصديق:

(١) أفضل من الأخ للإنسان!
(٢) إذا ناديته لأمر يسمع و يجيب!

(٣) يرجح صديقه علي نفسه!
(٤) يحترمنا في الغيبة و الحضور!

٣٧- عيِّن ما لا يرتبط بمفهوم النَّصِّ:

(١) عليك بالصدق في كلِّ الأمور!

(٢) بعد اختبار المرء فاذمُّ أو احمَد!

(٣) جزى الله الشدائد كلَّ خيرٍ عرفت بها صديقي من عدوي!

(٤) ولاخير في ودِّ امرئٍ مُتلونٍ إذا الريح مالت مال حيث تميل!

■ عيِّن الصحيح في التشكيل (٣٨ و ٣٩)

٣٨- « لا معنى للصداقة إذا لم ينبض القلب بشعور الألم عندما يصاب الصديق بما يؤلمه! »:

(١) شُعورٍ - الألم - الصديق - يُؤلم
(٢) الصداقة - ينبض - يُصاب - الصديق

(٣) القلب - شعور - الألم - الصديق
(٤) معنى - الصداقة - ينبض - القلب

۳۹- « إذا كان المرء في نعمة يأتي الأصدقاء إليه من كل جانب بل قد ينقلب العدو صديقاً! »:

- (۱) الأصدقاء - كل - ينقلب - العدو
 (۲) نعمة - الأصدقاء - كل - جانب
 (۳) كان - المرء - نعمة - يأتي
 (۴) المرء - يأتي - جانب - العدو

■ عین الصحیح فی الإعراب و التحلیل الصرفی (۴۰ - ۴۲)

۴۰- «یعلم» (لیعلم):

- (۱) فعل مضارع - مزيد ثلاثي من باب إفعال - مبني للمجهول / نائب فاعله ضمير «هو» المستتر
 (۲) مزيد ثلاثي - صحيح - مبني للمعلوم - معرب / فاعله ضمير «هو» المستتر و مرجعه «الإنسان»
 (۳) مضارع - مجرد ثلاثي - مبني للمعلوم - مبني / فعل مجزوم محلاً، و فاعله الضمير المستتر، والجملة فعلية
 (۴) للغائب - مجرد ثلاثي - صحيح - معرب / فعل مجزوم بلام الأمر، فاعله ضمير «هو» المستتر، والجملة فعلية
 ۴۱- «تضعف»:

- (۱) مضاعف - متعدّد - مبني للمعلوم - معرب / فاعله ضمير «هي» المستتر، و مرجعه «حوادث»
 (۲) فعل مضارع - للغائبة - مزيد ثلاثي - صحيح / فعل مرفوع و فاعله «حوادث» و الجملة فعلية
 (۳) للغائبة - مزيد ثلاثي من باب تفعّل - صحيح - متعدّد / مجزوم بحرف «لا» و مع فاعله جملة فعلية
 (۴) مضارع - مزيد ثلاثي من باب تفعيل - مضاعف - لازم/ فعل و فاعله اسم ظاهر، و مفعوله ضمير «ها»
 ۴۲- «المخلصون»:

- (۱) جمع سالم للمذكّر - معرفّ بأل - معرب / نائب فاعل لفعل «قلّ» و مرفوع
 (۲) جمع سالم - معرفّ بأل - معرب - منصرف / نائب فاعل و مرفوع بالواو
 (۳) مشتق و اسم فاعل (مصدره: إخلاص) - معرب - صحيح الآخر / فاعل و مرفوع بالواو
 (۴) اسم - جمع سالم للمذكّر - مشتق و اسم مفعول (مصدره: خلوص) - معرب / فاعل و مرفوع
 ■ عین المناسب للجواب عن الأسئلة التالية (۴۳ - ۵۰)

۴۳- «... رغم وجود المشاكل بالتوكّل على الله حتّى ... منها!». عین الخطأ للفراغ:

- (۱) عيش / تنجو (۲) عيشي / تتجي (۳) عيشوا / تتجوا (۴) عشن / تتجون

۴۴- عین المبني للمجهول:

- (۱) ليبيادر المسلم بتهذيب نفسه قبل غيره!
 (۲) إنّ المؤمن لأيجالس الشيطان لأنّه شرّ مخلوق!
 (۳) لم يُسمع صوتك لأنك كنت بعيداً عنّا!
 (۴) أطيع الله و رسوله (ص) و لأستسلم أمام الظالمين!

۴۵- عین «ما» مرفوعاً:

- (۱) ما في يد الله أوثق ممّا في يدك!
 (۲) إن تأمر أحداً بما لا يُطيقه لا يعمل به!
 (۳) ما ظفر من ظفرت عليه المعصية!
 (۴) رسمت ما تحبّون من التصوير على الجدار!

۴۶- عین العبارة ليس فيها المفعول فيه:

- (۱) من يأكل التفاح في كل يوم ترجع الطاقة إلى جسمه سريعاً!
- (۲) متى تنتشر النملة حبوباً كانت في باطن الأرض تحت ضوء الشمس؟
- (۳) أتعلم أن ضوء الشمس يصل إلينا بعد ثماني دقائق على رغم بُعد مسافتها؟
- (۴) اليوم يشاهد الناس في الصباح الباكر كوكباً لمدة ساعتين اثنتين في سماء مدينتهم!

۴۷- عین المفعول المطلق:

- (۱) أحسنت إلى ولديّ المجتهدين مُحسنًا!
- (۲) أحسن إلى الآخرين كما أحسنوا إليك محسنين!
- (۳) إنا أحسنًا إلى المساكين إحسان الخالصين!
- (۴) إن أحسن المؤمنين إيماناً يعيش ويموت مؤمناً!

۴۸- عین الخطأ للفراغ: لا تقربا من الشرّ و أنتما:

- (۱) مؤمنان!
- (۲) يؤمنان!
- (۳) تؤمنان!
- (۴) مؤمنتان!

۴۹- عین التمييز:

- (۱) لو آمنت بالله و عملت بأوامره فهو خير لك حقيقةً! (۲) قد جعل الله في القرآن و قراءته خيراً كثيراً للناس!
- (۳) التزام الإنسان بالصدق في الحياة خير له تقدماً! (۴) إن تتوكلوا على الله في الأمور تروا خيره في حياتكم!

۵۰- عین المستثنى مختلفاً في الإعراب:

- (۱) يعيش الناس في البلاد الكبيرة بصعوبة إلا بعضهم!
- (۲) لم يتعجب من أعماله و أقواله في المدرسة إلا المدير!
- (۳) لم تفهم الحقائق حول الحياة إلا حقيقة واحدة عن الكائنات!
- (۴) طالعت جميع الكتب المؤلفة في علم النجوم إلا كتاباً واحداً!

- ۵۱- تخریب لایه‌ی جو پیرامون زمین و بروز آثار نامیمون آن، نشانه‌ای بر وجود پیوستگی است و جزر و مدّ دریاها که معلول تابش نور است ما را به فهم جایگاه زمین در منظومه‌ی شمسی و منظومه‌ی کهکشان به وجود رابطه‌ی رهنمون می‌شود.
(۱) طولی - ماه - طولی (۲) عرضی - ماه - طولی (۳) عرضی - خورشید - عرضی (۴) طولی - خورشید - عرضی
- ۵۲- پیش‌گیری راه خسران و سرمایه‌ها را بر باد دادن و آرایش به گناه و بازماندن از کاروان کمال و فلاح، است.
(۱) معلول بروز زیبایی‌های فطرت خدا آشنایی، خداگرایی و خداپرستی
(۲) علت بروز زیبایی‌های فطرت خدا آشنایی، خداگرایی و خداپرستی
(۳) معلول پرورش زمینه‌های گناه در خویشتن و دل‌سپاری به دعوت‌های باطل درونی و بیرونی
(۴) علت پرورش زمینه‌های گناه در خویشتن و دل‌سپاری به دعوت‌های باطل درونی و بیرونی
- ۵۳- منظور از «ثبات» روح یا بعد غیرمادی انسان، این است که و آیه‌ی: «آئی آری سبع بقرات سیمان» و «آئی آرائی احمیل فوق رأسی خُبْرًا» به ترتیب مربوط به خواب و خواب می‌باشد.
(۱) روح آدمی دچار هیچ تغییر و دگرگونی نمی‌شود - عزیر مصر - هم زندانی محکوم به اعدام
(۲) روح آدمی دچار هیچ تغییر و دگرگونی نمی‌شود - هم زندانی محکوم به اعدام - عزیر مصر
(۳) دست تجزیه و تحلیل و فرسایش و استهلاک از دامانش به دور است - هم زندانی محکوم به اعدام - عزیر مصر
(۴) دست تجزیه و تحلیل و فرسایش و استهلاک از دامانش به دور است - عزیر مصر - هم زندانی محکوم به اعدام
- ۵۴- آن‌جا که انسان‌های با ایمان و درستکاران خائف از خداوند در طول زندگی، تبعیت از عقل و فطرت را بی‌کم و کاست به ظهور می‌رسانند و آن‌جا که محدودیت دنیا، مانع وصول چنین افراد به پاداش در خور می‌شود. به ترتیب به معاد در پرتو و مفهوم می‌گردد که آیه‌ی شریفه‌ی: ام نجعل المتقین کالفجار حاکمی از امر است.
(۱) ضرورت - حکمت - عدل - دوّم
(۲) امکان - عدل - حکمت - نخستین
(۳) امکان - حکمت - عدل - دوّم
(۴) ضرورت - عدل - حکمت - نخستین
- ۵۵- از دقت در دو آیه‌ی شریفه‌ی: «و اشرقت الأرض بنور ربّها» و «و نَفَخَ فِي الصُّورِ فُصْعَقَ مَنْ فِي السَّمَاوَاتِ وَ مَنْ فِي الْأَرْضِ» به ترتیب به نفخ صور و نفخ صور پی می‌بریم و «بروز واقعیت حوادث گذشته» پیام آیه‌ی است.
(۱) اوّل - دوّم - نخستین (۲) دوّم - اوّل - نخستین (۳) دوّم - اوّل - دوّم (۴) اوّل - دوّم - دوّمین
- ۵۶- «تغییر قوانین» و «تطبیق با قوانین» به ترتیب، مرتبط با کیفر و پاداش و می‌باشد و رعایت تناسب بین جرم و جریمه در کیفر مطرح می‌شود.
(۱) قراردادی - طبیعی - قراردادی
(۲) قراردادی - طبیعی - آخروی
(۳) طبیعی - قراردادی - قراردادی
(۴) طبیعی - قراردادی - آخروی
- ۵۷- آزادی از تمّیّات و وابستگی‌ها و برعکس، معمولاً به ترتیب مرتبط با دوران و است که به ترتیب، مرتبط با آرمان‌های و می‌باشد.
(۱) جوانی - بزرگ سالی - ماندن - رهاشدن
(۲) بزرگ سالی - جوانی - رها شدن - ماندن
(۳) بزرگ سالی - جوانی - رها شدن - ماندن
- ۵۸- از دقت در کدام آیه به بعد موجود «نه» در کلمه‌ی طیبه‌ی «لا اله الا الله» پی می‌بریم؟
(۱) و من الناس من يتخذ من دون الله انداداً يحبونهم كحبّ الله
(۲) يا ايها الذين آمنوا اتقوا الله حق تقاته و لا تموتن الا و انتم مسلمون
(۳) قد كانت لكم اسوة حسنة في ابراهيم و الذين معه اذ قالوا لقومهم انا برآءمنكم
(۴) واذكروا نعمة الله عليكم اذ كنتم اعداء فالق بين قلوبكم فاصبحتم بنعمته اخواناً
- ۵۹- «علم به واجبات و محرّمات»، «توجّه به میزان و اهمّیت واجبات و محرّمات» و «اكتفاء به موعظه و نصیحت» و «تنها به قصد و رضای خدای متعال» به انجام نظارت همگانی پرداختن به ترتیب بیانگر کدام یک از احکام عمل به این فریضه‌ی الهی است؟
(۱) شرایط - شرایط - مراحل - روش‌ها
(۲) شرایط - شرایط - مراحل - روش‌ها
(۳) شرایط - روش‌ها - مراحل - روش‌ها
(۴) مراحل - روش‌ها - شرایط - مراحل
- ۶۰- «هدایت عامه‌ی خداوند و هدایت خاصه‌ی او» به ترتیب از دقت در مفهوم آیه‌ی شریفه و آیه‌ی شریفه‌ی به دست می‌آید که به ترتیب بیانگر و می‌باشند.
(۱) و جعل لكم السمع و الأبصار و الأفئدة لعلکم تشكرون - ربّنا الذی اعطى كلّ شیء خلقه ثم هدی - هدف - هدف خاص
(۲) و جعل لكم السمع و الأبصار و الأفئدة لعلکم تشكرون - ربّنا الذی اعطى كلّ شیء خلقه ثم هدی - هدف خاص - هدف
(۳) ربّنا الذی اعطى كلّ شیء خلقه ثم هدی - و جعل لكم السمع و الابصار و الأفئدة لعلکم تشكرون - هدف - هدف خاص
(۴) ربّنا الذی اعطى كلّ شیء خلقه ثم هدی - و جعل لكم السمع و الابصار و الأفئدة لعلکم تشكرون - هدف خاص - هدف

- ۶۱- با توجه به آیه‌ی شریفه‌ی «ان الدین عندالله الاسلام و ما اختلف الذین اوتوا الكتاب...» اهل کتاب اختلاف نکردند مگر بعد از آن که و اختلافشان از روی بود و منشأ این اختلاف و چند دینی
 (۱) ناآگاهی از دستورهای الهی - جهل و نادانی - آن دسته از مبلغان دینی و مذهبی بوده‌اند که با آمدن پیامبر جدید در مقابل دعوت او ایستاده و او را به عنوان پیامبر نپذیرفته‌اند.
 (۲) ناآگاهی از دستورهای الهی - جهل و نادانی - ابتدایی بودن سطح فرهنگ و زندگی اجتماعی و عدم توسعه کتب انبیایی قبلی بوده است
 (۳) از حقیقت آگاه شدند - ستم و تجاوز - ابتدایی بودن سطح فرهنگ و زندگی اجتماعی و عدم توسعه کتب انبیایی قبلی بوده است.
 (۴) از حقیقت آگاه شدند - ستم و تجاوز - آن دسته از مبلغان دینی و مذهبی بوده‌اند که با آمدن پیامبر جدید در مقابل دعوت او ایستاده و او را به عنوان پیامبر نپذیرفته‌اند.
- ۶۲- تأثیرناپذیری قرآن کریم از آداب و فرهنگ حاکم بر جامعه و مبارزه‌ی سرسخت و جدی با آداب جاهلی و موقف شدن در این مبارزه از نشانه‌های اعجاز قرآن کریم است که بالاترین جنبه‌ی اعجاز آن است.
 (۱) لفظی و ظاهری - عدم تبعیت از فرهنگ و عقاید زمانه
 (۲) محتوایی و معنایی - عدم تبعیت از فرهنگ و عقاید زمانه
 (۳) محتوایی و معنایی - زیبایی‌های لفظی، ساختار موزون کلمه‌ها و جمله‌ها، رسایی در معنا با وجود ایجاز و اختصار
 (۴) لفظی و ظاهری - زیبایی‌های لفظی، ساختار موزون کلمه‌ها و جمله‌ها، رسایی در معنا با وجود ایجاز و اختصار
- ۶۳- با توجه به «مفهوم» کدام آیه، «ایمان به استمرار وحی الهی در زمان نبوت انبیاء ایجاب می‌کند نفی داوری خواستن از ناهلان را»؟
 (۱) و قدامروا ان یکفروا به و یرید الشیطان ان یضلهم ضلالاً بعيداً
 (۲) فان تنازعتم فی شیء فرذوه الی الله و الرسول ان کنتم تؤمنون بالله و الیوم الآخر
 (۳) و ما کان لمؤمن و لا مؤمنة اذا قضی الله و رسوله امرا ان یکون لهم الخیره من امرهم
 (۴) الم ترالی الذین یزعمون انهم آمنوا بما انزل الیک و ما انزل من قبلک یریدون ان یتحاکموا الی الطاغوت
- ۶۴- با توجه آیه‌ی شریفه‌ی: «و تلک الایام نداولها بین الناس و لیعلم الله الذین آمنوا و یتخذمنکم شهداء و الله لا یحب الظالمین و لیمحص الله الذین آمنوا و یمحق الکافرین» از گردانیدن روزها بین مردم چند هدف دنبال می‌شود؟ و تباهی نصیب چه کسانی است؟
 (۱) پنج هدف - کافران (۲) چهار هدف - کافران (۳) چهار هدف - ظالمان (۴) پنج هدف - ظالمان
- ۶۵- «تکیه بر آگاهی بخشی به مردم برای نجات از ظلم ظالمان» و «رعایت شرایط مناسب با زمان برای نشان دادن بنیان‌های سست ظالمان» و «واسطه‌ی خیر و برکت و رحمت شدن» به ترتیب، مبین کدام یک از مسؤولیت‌های امامان است؟
 (۱) مرجعیت علمی - مرجعیت علمی - ولایت معنوی (۲) مرجعیت علمی - ولایت معنوی - ولایت ظاهری
 (۳) ولایت ظاهری - ولایت ظاهری - ولایت معنوی (۴) ولایت معنوی - ولایت معنوی - ولایت ظاهری
- ۶۶- اگر سؤال شود که: «یاران واقعی بقیه الله الا عظم ارواحنا فداه، پس از ظهور خورشید وجودش از پس پرده‌ی غیبت، چه کسانی‌اند»، بهترین پاسخ این است که
 (۱) سرسپردگان در برابر فطرت توحیدی و ثابت قدمان در تحقق عدالت‌اند.
 (۲) پاک‌دامنان از آلودگی‌های دل بستگی به دنیا و درخواست‌کنندگان غلبه‌ی حق بر باطل‌اند.
 (۳) حاضران در صحنه‌های درگیرهای فکری و اجتماعی و نبرد دائمی حق و باطل در زمان غیبت‌اند.
 (۴) بلند همتان پاک دامنی‌اند که شجاعت و عزت را به بهای ولایت، سرمایه‌ی هستی خود قرار داده‌اند.
- ۶۷- از دقت در این کلام امیرمؤمنان، علی علیه‌السلام که می‌فرماید: «منتظر فرج الهی باشید و از لطف الهی مأیوس نشوید و بدانید که محبوب‌ترین کارها نزد خداوند، انتظار فرج است» مفهوم می‌گردد که
 (۱) لازم‌هی انتظار، دعا برای ظهور امام عصر (عج) و حضور در پیشگاه او است.
 (۲) در انتظار ظهور بودن، از برترین اعمال امت پیامبر(ص) در عصر غیبت است.
 (۳) منتظران حقیقی، خود و محیط زندگی خود را برای آمدن میهمان عزیز الهی، آماده می‌کنند.
 (۴) احساس تعهد درونی در عمل به او امر و خوداری از نواهی از لوازم انتظار است.
- ۶۸- «چراغ هدایتی که در پرتو آن می‌توان راه را از بی‌راهه شناخت»، «قلعه و حصار متین و محکمی که به تشکّل منتظران می‌انجامد» به ترتیب، و است.
 (۱) ولایت و حکومت اسلامی - مرجعیت و ولایت فقیه
 (۲) مرجعیت و ولایت فقیه - ولایت و حکومت اسلامی
 (۳) انتظار و آماده‌سازی منتظران - ولایت و حکومت اسلامی
 (۴) مرجعیت و ولایت فقیه - انتظار و آماده‌سازی منتظران

- ۶۹- اگر بگوییم: «هر چیزی پیش از آن که نمایش دهنده‌ی خود باشد، نشان‌دهنده‌ی خالق خود است» پیام کدام جمله را ترسیم کرده‌ایم؟
 (۱) والله هو الغنی الحمید
 (۲) والله ملک السماوات و الارض
 (۳) الله نور السماوات و الارض
 (۴) یا ایها الناس انتم الفقراء الی الله
- ۷۰- اگر بگوییم: «انسان و تدبیرش، همه از آن خدا است»، «مخلوقات و آثارشان از خدا است»، «خدا، مخلوقات را به سوی مقصدی که برای آن‌ها معین فرموده است، به پیش می‌برد» به ترتیب بر توحید در و توحید در و توحید در تأکید کرده‌ایم که پیام آیه‌ی شریفه‌ی بیانگر دوّمین مورد است.
 (۱) ربوبیت - ولایت - ربوبیت - مالهم من دونه من ولیّ و لا یشرک فی حکمه احداً
 (۲) ربوبیت - مالکیت - ربوبیت - والله ما فی السماوات و الارض و الی الله ترجع الامور
 (۳) مالکیت - ربوبیت - ولایت - افرایتم ما تحرثون * انتم ترزعونهم نحن الزارعون
 (۴) ربوبیت - ربوبیت - مالکیت - افرایتم النار الّتی تورون * انتم انشأتم شجرتها ام نحن المنشئون
- ۷۱- اطاعت از رسول گرامی اسلام «صلی الله علیه و آله و سلّم» و اطاعت از جانشینان آن حضرت لازمه‌ی توحید است که توحید می‌باشد و پیام آیه‌ی شریفه‌ی حاکی از آن است.
 (۱) عملی - نتیجه‌ی - نظری - إنّ الله ربّی و ربکم فاعبدوه هذا صراطٌ مستقیم
 (۲) نظری - نتیجه‌ی - عملی - إنّ الله ربّی و ربکم فاعبدوه هذا صراطٌ مستقیم
 (۳) نظری - مقدمه‌ی - عملی - و لقد بعثنا فی کلّ امّة رسولاً ان اعبدواالله و اجتنبواالطاغوت
 (۴) عملی - مقدمه‌ی - نظری - و لقد بعثنا فی کلّ امّة رسولاً ان اعبدواالله و اجتنبواالطاغوت
- ۷۲- با توجه به آیه‌ی «قل انما اعظکم بواحدة...» خداوند مردم را تنها به یک چیز اندرز می‌دهد و آن است و لازمه‌ی اولین قدم در این امر آمدن به دنبال‌ه‌ی است.
 (۱) تفکر در معرفت الله - حُسن فاعلی - حُسن فعلی
 (۲) تفکر در معرفت الله - حُسن فاعلی - حُسن فعلی
 (۳) قیام برای خداوند - حُسن فاعلی - حُسن فعلی
 (۴) قیام برای خداوند - حُسن فعلی - حُسن فاعلی
- ۷۳- پیام تمام آیات به جز آیه‌ی شریفه‌ی حاکی از یک حقیقت است.
 (۱) الله الذی سخّر لکم البحر لتجرى الفلک فیه بامرہ
 (۲) انا هدیناه السبیل اما شاکراً و اما کفوراً
 (۳) و ما کان ربک لیهلک القرى بظلم و اهلها مصلحون
 (۴) قد جاءکم بصائر من ربکم فمن ابصر فلنفسه و من عمى فَعَلِیْهَا
- ۷۴- «همت و تلاش یک ملت برای رفع نیازهای مادی و معنوی» ترسیم کننده‌ی آن ملت است که نخستین معیار آن توجه به می‌باشد و تضاد دین و عقل، شاخصه تمدن است.
 (۱) تمدن - علم و شاخه‌های آن - قرون وسطایی مسیحیت
 (۲) عظمت - علم و شاخه‌های آن - قرون وسطایی مسیحیت
 (۳) عظمت - جایگاه انسان و توان‌مندی‌های او - مسیحیت پس از حواریون
 (۴) تمدن - جایگاه انسان و توان‌مندی‌های او - مسیحیت پس از حواریون
- ۷۵- از دقت در آیه‌ی شریفه‌ی: «و قال موسى لقومه استعینوا بالله و اصبروا إنّ الارض لله یورثها من یشاء من عباده و العاقبة للمتقین» مفهوم می‌گردد که
 (۱) تمام پیامبران الهی، انسان را به سمت و سوی یک هدف که بروز جنبه‌ی بندگی او است، سوق داده‌اند.
 (۲) خود باختگی در برابر قدرت‌ها، با استعانت از خداوند و «صبر و تقوی» تبدیل به خودباوری می‌شود.
 (۳) توجه به اهداف بلند، انسان را با حجم تحمل زحمت‌ها و رنج‌ها و فداکاری‌ها و جان نثاری‌ها و محرومیت‌ها، روبه‌رو می‌کند.
 (۴) محقق شدن اهداف متعالی انسانی در گرو اعتقاد راسخ به دین، عزت نفس، عزم و اراده‌ی قوی و طهارت نفسانی است.

PART A: Grammar and Vocabulary

Directions: Choose the word or phrase (1), (2), (3), or (4) that best completes each sentence. Then mark the answer on your answer sheet.

- 76- My grandmother told us ----- stories and we all enjoyed them very much.
1) amused 2) amusing 3) to amuse 4) to be amused
- 77- I was so tired in the class ----- my eyes open.
1) to keep 2) that I couldn't keep 3) that couldn't keep 4) to be able to keep
- 78- I don't know who sent these flowers to me: it ----- Jane.
1) may be 2) should be 3) may have been 4) should have been
- 79- They made any ----- to find the solution to the problem.
1) endeavor 2) practice 3) instruction 4) situation
- 80- We are ----- by religion from doing anything wrong.
1) disagreed 2) ashamed 3) emphasized 4) prevented
- 81- What is of ----- to me is that you are not getting enough work done.
1) concern 2) inaction 3) pressure 4) reference
- 82- Although he usually prefers to be alone, he ----- our invitation to stay the whole afternoon with us.
1) offered 2) allowed 3) accepted 4) lowered
- 83- I am not ----- to take any risks in my business.
1) possible 2) willing 3) necessary 4) frightening
- 84- As the pain in his leg was -----, he went to see a doctor.
1) previous 2) various 3) immediate 4) continuous
- 85- Don't forget to ----- the cupboard when you go out.
1) pass on 2) turn on 3) lock up 4) pick up

PART B: Cloze Test

Directions: Read the following passage and decide which choice (1), (2), (3), or (4) best fits each space. Then mark the correct choice on your answer sheet.

The effects of global warming on the climate of different countries (86) ----- regions are difficult to assess. Although the whole temperature and (87) ----- of the Earth will increase, some regions will have smaller rises in temperature (88) ----- others, and some regions may (89) ----- have less rainfall. Much work is being done by scientists to (90) ----- by how much global warming will continue and precisely what its climatic side-effects will be.

- 86- 1) or 2) of 3) in 4) not
- 87- 1) activity 2) pollution 3) quality 4) rainfall
- 88- 1) in 2) than 3) for 4) from
- 89- 1) recently 2) firmly 3) actually 4) exactly
- 90- 1) enhance 2) support 3) solve 4) predict

PART C: Reading Comprehension

Directions: Read the following two passages and answer the questions by choosing the best choice (1), (2), (3), or (4). Then mark the correct choice on your answer sheet.

PASSAGE 1:

Cherrapunji is one of the wettest places on Earth. Cherrapunji is in India, high in the Khasi Hills. There is a lot of rain in the hills and most of it falls in the summer. In 1974 there were 2,455 centimetres of rain in Cherrapunji. This was the highest annual rainfall ever recorded in one place.

Cherrapunji is a wonderful place to visit. There are lots of hills and valleys, so it is a great place to hike. There are beautiful, high waterfalls and amazing views from the hills and cliffs. You can walk in the lovely, green forests, explore some amazing, old caves or go fishing in the deep, blue rivers.

The rain in Cherrapunji usually falls at night. During the day it is often warm and sunny, but remember to pack an umbrella. The weather can always change.

- 91- **What does the writer think of Cherrapunji?**
- 1) She thinks well of it.
 - 2) She thinks it rains too much to go there.
 - 3) She believes one should go there when the weather is warm and sunny.
 - 4) She concludes that it is good for those interested in swimming and walking.
- 92- **According to the passage, -----.**
- 1) the year 1974 was in a way unusual in Cherrapunji
 - 2) Cherrapunji always has the highest rainfall in the world each year
 - 3) the amount of rain in one place in Cherrapunji in the year 1974 was unbelievable
 - 4) the tourists visiting Cherrapunji are often surprised by the rainfalls there each year
- 93- **The passage mentions all of the following as activities people can do in Cherrapunji EXCEPT ----**
- .
- 1) catch fish
 - 2) watch natural scenes
 - 3) watch animals in nature
 - 4) enjoy walking in the forests
- 94- **According to the passage, in Cherrapunji -----.**
- 1) it always rains during the night
 - 2) people can enjoy sunshine every day
 - 3) people are not allowed to kill any type of animal
 - 4) the rain falls in the summer more often than any time of the year
- 95- **In the last sentence of the passage, the writer seems to be -----.**
- 1) advertising something
 - 2) giving a sort of warning
 - 3) referring to a negative feature of Cherrapunji
 - 4) introducing another interesting thing about Cherrapunji

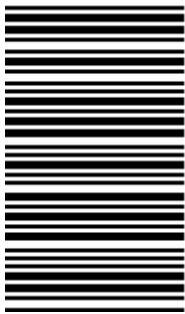
PASSAGE 2:

Socrates (c.470-399 BC) was one of the greatest Greek philosophers. Little is known about Socrates' early life except that he served several times as a soldier and showed great bravery. He was born in Athens when that city was the leader of the world in literature, art, and government.

Socrates knew all the most famous writers and statesmen of his time, but he had no desire to be famous himself. He only wanted to show people how to live wisely and happily, and to convince them that wisdom and honesty are more important than riches or fame. His guiding rule was "know yourself".

The young men of Athens were eager to learn from him. Socrates did not write down his teachings or invent any system of philosophy. Instead he talked with the young men wherever he met them, and started them thinking for themselves about what is good in life. Some of these young men later became writers and wrote down Socrates' ideas. The most important of his followers was Plato. Plato's writings are *Dialogues* in which the main speaker is Socrates, discussing some question with his young friends. Socrates would ask one of them to give an opinion on a subject. Socrates would then ask him questions. Often the person questioned had not really thought very deeply and had no good reason for his opinion. Then by more questioning they all tried to find the true answer. This method of learning the truth by asking questions has been named "Socratic" or "dialectic".

- 96- **According to the passage, for some time in his life Socrates -----.**
1) was a soldier
2) served soldiers in Athens
3) encouraged soldiers to be brave
4) taught philosophy to brave soldiers
- 97- **According to the passage, Socrates -----.**
1) tried to tell people how to live well
2) attempted to invent a system of philosophy
3) had his students write down his lessons
4) used writers' influence to become famous
- 98- **All of the following are true about Plato EXCEPT that he -----.**
1) was an important student of Socrates
2) helped a method of learning the truth develop
3) learned things from Socrates when he was a young man
4) wrote a book in which he used one of the speakers to attack the ideas of Socrates
- 99- **The word "him" in line 15 refers to -----.**
1) Socrates
2) Plato himself
3) a speaker in Plato's book
4) a student of Plato
- 100- **It can be understood from the passage that Socrates was born at a time when -----.**
1) Greece was under the control of soldiers
2) Athens was in its best days
3) no one lived happily and wisely
4) his country needed more soldiers than artists



420A

420

A

نام
نام خانوادگی
محل امضاء

دفترچه شماره ۲



عصر پنجشنبه
۹۱/۴/۸

جمهوری اسلامی ایران
وزارت علوم، تحقیقات و فناوری
سازمان سنجش آموزش کشور

اگر دانشگاه اصلاح شود مملکت اصلاح می‌شود.
امام خمینی (ره)

آزمون سراسری ورودی دانشگاه‌های کشور - سال ۱۳۹۱

**آزمون اختصاصی
گروه آزمایشی هنر**

شماره داوطلبی:

نام و نام خانوادگی:

مدت پاسخگویی: ۱۶۵ دقیقه

تعداد سؤال: ۱۶۰

عنوان مواد امتحانی آزمون اختصاصی گروه آزمایشی هنر، تعداد، شماره سؤالات و مدت پاسخگویی

ردیف	مواد امتحانی	تعداد سؤال	از شماره	تا شماره	مدت پاسخگویی
۱	درک عمومی هنر	۳۰	۱۰۱	۱۳۰	۲۵ دقیقه
۲	درک عمومی ریاضی - فیزیک	۳۰	۱۳۱	۱۶۰	۴۰ دقیقه
۳	ترسیم فنی	۲۰	۱۶۱	۱۸۰	۲۶ دقیقه
۴	خلاقیت تصویری و تجسمی	۲۰	۱۸۱	۲۰۰	۲۴ دقیقه
۵	خلاقیت نمایشی	۲۰	۲۰۱	۲۲۰	۱۳ دقیقه
۶	خلاقیت موسیقی	۲۰	۲۲۱	۲۴۰	۲۰ دقیقه
۷	خواص مواد	۲۰	۲۴۱	۲۶۰	۱۷ دقیقه

www.soalsara.ir

حق چاپ و تکثیر سؤالات پس از برگزاری آزمون برای تمامی اشخاص حقیقی و حقوقی تنها با مجوز این سازمان مجاز می‌باشد و با متخلفین برابر مقررات رفتار می‌شود.



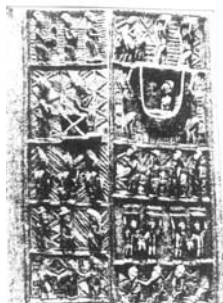
- ۱۰۱- اغراق در صور طبیعی و توجه به امکانات بیانی خط، شکل و رنگ مشخصه کار کدام مکتب می‌باشد؟
 (۱) فوتوریسم (۲) سوررئالیسم (۳) اکسپرسیونیسم (۴) کانستراکتیویسم
- ۱۰۲- برای کاهش عمق میدان چنانچه از دیافراگم باز استفاده شود بهتر است همراه با کدام فیلتر باشد؟
 (۱) N.D (۲) U.V (۳) Difuser (۴) Polarize
- ۱۰۳- کدام گروه از هنرمندان در انتقال هنر قلمدان سازی ایران به هند نقش بسزایی داشته‌اند؟
 (۱) میرمصور - میرسیدعلی - دوست محمد (۲) آقازمان - محمد باقر - زرین قلم (۳) شفیع عباسی - علی محمد حیدریان - محمد یوسف (۴) قوللر آقاسی - مولانا خلیل - قوام الدین
- ۱۰۴- در نقش برجسته روبرو کدام خدای اساطیری قدرت را به پادشاه می‌دهد؟
 (۱) مهر (۲) هوروس (۳) ایشتر (۴) شمش
- ۱۰۵-، سازی نسبتاً بزرگ از خانواده سازهای مضرابی مقید است.
 (۱) دو تار (۲) تنبوره (۳) تنبورک (۴) بینجو
- ۱۰۶- در کدام فیلم، چارلی چاپلین در دو نقش متضاد ظاهر شده است؟
 (۱) عصر جدید (۲) دیکتاتور بزرگ (۳) سلطانی در نیویورک (۴) روشنایی‌های شهر
- ۱۰۷- بناهای دینی دوران هخامنشی به منحصر بود.
 (۱) آتشکده (۲) مقابر شاهان (۳) معابد گوناگون (۴) گورستان‌های جمعی
- ۱۰۸- تولیدات هنری مدرسه ژاپنی «اوکیو-ی» عمدتاً چگونه آثاری بودند؟
 (۱) نقاشی مناظر به سبک چین با بیانی ناتورالیستی و رئالیستی
 (۲) کلیشه‌های چوبی که بازتابی از سلیقه‌ی طبقه نوخاسته و مرفه جامعه بود.
 (۳) طومارهای آویختنی و تزئینی با تصاویری از فرمانروایان و کاهنان
 (۴) نگاره‌های تزئینی و رنگارنگ به شیوه‌ی نقاشان چینی و تاکید بر خطوط کناره‌نما
- ۱۰۹- در دوره‌ی عباسیان معماری عراق متأثر از هنر کدام تمدن بود؟
 (۱) اسپانیا (۲) ترکیه (۳) هند (۴) ایران
- ۱۱۰- در نقاشی، کدام هنرمند استفاده از کاردک را رواج داد و تکه رنگهای بزرگ را روی بوم نقاشی گذاشت؟
 (۱) گوستاو کوربه (۲) فرانس هالس (۳) تئودور ژریکو (۴) اوژن دلاکروا
- ۱۱۱- کدام یک از ویژگی آثار معین مصور است؟
 (۱) ترکیب پیچیده از معماری و انسان (۲) طراحی از انسان و حیوانات به صورت سه رخ (۳) قراردادن خط افق در بالاترین قسمت کادر (۴) به تصویر کشیدن دو سوژه اصلی در پلان اول
- ۱۱۲- توجه به عمق نمایی جوی از ویژگی آثار هنرمندان کدام تمدن‌های باستانی است؟
 (۱) هند و ایران (۲) ایران و یونان (۳) چین و روم (۴) مصر و بین‌النهرین
- ۱۱۳- کدام یک از خصوصیات نگاره‌های مکتب شیراز نمی‌باشد؟
 (۱) اندام‌ها در ابعاد بزرگ و ساکن تصویر شده‌اند.
 (۲) از شیوه‌های محافظه‌کار مکتب ترکمانان در آن استفاده شده است.
 (۳) در بردارنده موضوع‌های حماسی و پیچیده است.
 (۴) رنگهای پاستلی را به رنگ‌های وزین نگاره‌های صفوی ترجیح می‌دادند.
- ۱۱۴- ساخت انواع کوبه، گل میخ، چفت و مانند آن برای در و پنجره‌های چوبی در زمهری کدام هنر سنتی قرار می‌گیرد؟
 (۱) کوفته‌گری (۲) زُمودگری (۳) چلنگری (۴) فولادکوبی
- ۱۱۵- نخستین کتاب‌های صحافی شده با جلد چرمی دوران اولیه اسلامی چه خصوصیتی داشتند؟
 (۱) شکل‌های تزئینی بسیار پیچیده‌ای داشتند.
 (۲) برگردان مثلثی شکلی در انتهای آن قرارداد شد.
 (۳) چرم‌های منقوش به صورت قطعه چسبانی به جلد افزوده می‌شد.
 (۴) افزون بر تذهیب و تزئینات، از تشعیر نیز در حاشیه جلد استفاده می‌شد.

۱۱۶- کدام گزینه درباره‌ی فرش جانمازی صحیح است؟

- ۱) نوع گره آن فارسی است.
- ۲) تار آن از جنس ابریشم است.
- ۳) از تزیینات مشجر در آن استفاده شده است.
- ۴) در زمینه لاکه‌ی آن حیواناتی مانند آهو، گوزن و شیر و پلنگ مشاهده می‌شود.

۱۱۷- در تصویر روبرو دست آفریده‌های هنرمندان کدام اقوام مشاهده می‌شود؟

- ۱) آفریقایی
- ۲) سومری
- ۳) مصریان دوره‌ی کهن
- ۴) بومیان حاشیه دریای اژه



۱۱۸- نقاشان چینی برای ایجاد بعد در آثارشان کدام روش را بکار می‌بردند؟

- ۱) از فاصله‌ی فضایی میان خوشنویسی و نقاشی بهره می‌بردند.
- ۲) کار بست اصول و قواعد علمی پرسپکتیو در آثارشان بکار می‌رفت.
- ۳) چشم انداز را از دیدگاهی مرتفع تا دور دست‌ها مجسم می‌کردند.
- ۴) تندنگاری همراه با تسلطی بی‌چون و چرا بر قلم‌مو در آثارشان دیده می‌شد.

۱۱۹- نقاشان سده‌های میانه به چه دلیل اکثراً نقش اصلی را در یک تابلو بارها تکرار می‌کردند؟

- ۱) برای ایجاد عملکردهای مختلف و همزمان نقوش
- ۲) ایجاد بازنمایی خیالی و شباهت بیشتر به واقعیت
- ۳) ایجاد نوعی یکپارچگی فضایی بین بیرون و درون کادر
- ۴) برای بهتر به بازی گرفتن نیروهای تجسمی روی سطح تصویر

۱۲۰- در میان نقاشان نامبرده، کدام یک اعتقاد داشت که در نقاشی، رنگ از طراحی و خلاقیت از دانش بسیار مهمتر است؟

- ۱) انگر
- ۲) پوسن
- ۳) تینتورتو
- ۴) دولاکروا

۱۲۱- کدام یک از خصوصیات آثار تینتورتو و ال‌گرکو نسبت به نقاشان پیشین می‌باشد؟

- ۱) توجه به زیبایی پیکره‌ها، اهمیت فضای اطراف نسبت به سوژه تصویر، دگرگونی اندازه کادر
- ۲) تأکید بر نور و رنگ، روی گرداندن از تقارن خام و گرایش به ترکیب‌بندی‌های پیچیده‌تر
- ۳) واقع‌نمایی در تصاویر، به تصویر کشیدن چین و چروک لباس حواریون و روایت داستانهای انجیل
- ۴) توازن و هماهنگی در ترکیب‌بندی، پیکره‌های خشک و بی‌حالت و بکارگیری تکنیک محوسازی

۱۲۲- اورپید نمایشنامه‌ی مده‌آ را چگونه به انتها می‌برد؟

- ۱) عشق و حسد تند و آتشین با مهر مادری بهم می‌آمیزد.
- ۲) تغییر و انتقال وحشتناک ارزش‌های زندگی نادیده گرفته می‌شود.
- ۳) رویارویی ایزدان با یکدیگر تقدیر شخصیت زن را تغییر می‌دهد.
- ۴) انسان موجودی تغییرپذیر معرفی می‌گردد که شرایط خود را تغییر می‌دهد.

۱۲۳- تصویر روبرو نشان دهنده فضای است.

- ۱) سمبولیستی
- ۲) فوتوریستی
- ۳) سوپره ماتنیستی
- ۴) سوررئالیستی



۱۲۴- «هنری مور» در ساخت پیکر لمیده به کدام یک اهمیت داده است؟

- ۱) از اتصال حجم‌های هندسی، بدن زن را شکل می‌بخشد.
- ۲) می‌خواست با توجه به برش عمودی و افقی سنگ پیکره زنی را بسازد.
- ۳) می‌خواست پیکر زن را از داخل سنگ سخت بیرون بکشد.
- ۴) می‌خواست سنگی را به گونه‌ای شکل دهد که حالت یک زن را القاء کند.

- ۱۲۵- کدام دیدگاه بیان کننده آثار «ویسلر» است؟
 (۱) هنرمند باید پاره‌های شگفتی‌آور و غیرمتجانس جهان واقعی را با هم تلفیق کند.
 (۲) آنچه در نقاشی اهمیت دارد موضوع نیست، بلکه نحوه بیان آن با رنگها و شکلهاست.
 (۳) غلیان احساسات در ساخت اثر چنان شدید می‌شود که آدمی بی آنکه بداند چه می‌کند به کار خود ادامه می‌دهد.
 (۴) نقاشان باید از ظریف‌کاری‌ها احساس دلزدگی کنند و به دنبال رنگهای قوی و هماهنگیهای جسورانه وحشی بروند.
 ۱۲۶- این گفته از کدام معمار است؟
 «آنچه در یک خانه اهمیت دارد، اتاق‌های آن است و نه نمای آن»
 (۱) تادائو آندو (۲) والتر گروپیوس (۳) فرانک لویدرایت (۴) آندرو راینهارت
 ۱۲۷- کدام عنوان برای تصویر روبرو مناسب‌تر است؟



- (۱) ساز
 (۲) داس
 (۳) فضای بی‌قرار
 (۴) حرکت آرام



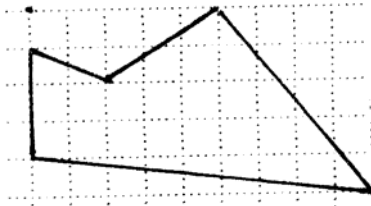
- ۱۲۸- در تصویر مقابل کدام عامل ایجاد پویایی نموده است؟
 (۱) ریتم کاهنده سازه‌ها
 (۲) تنوع شکل در سایه‌ها و نیم سایه‌ها
 (۳) تعداد محدود سایه و نیم سایه‌ها
 (۴) تغییر زوایای نور و سایه به کمک سازه‌ها

- ۱۲۹- برای تضعیف یا تشدید ویژگی بصری و روانی خط کدام شیوه پیشنهاد می‌شود؟
 (۱) ممتد کشیدن خط در فضا
 (۲) بریده بریده کشیدن خط
 (۳) به کارگیری چند خط در یک فضا
 (۴) استفاده از یک خط محکم در فضای وسیع
 ۱۳۰- نقاشی‌های «جکسون پالاک» به کدام یک از موارد زیر از لحاظ اجرا و مضمون شباهت دارند؟
 (۱) رنگ آمیزی اشیاء مردمان تبت
 (۲) شن نگاری‌های سرخپوستان غربی
 (۳) نقاشی‌های دیواری سیاهپوستان آفریقا
 (۴) نقاشی روی سنگ و چوب بومیان استرالیا

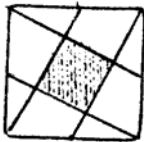
درک عمومی ریاضی - فیزیک

- ۱۳۱- ۹ برابر عددی فقط از ارقام ۱ تشکیل می‌شود. مجموع ارقام متمایز این عدد کدام است؟
 (۱) ۳۱ (۲) ۳۳ (۳) ۳۵ (۴) ۳۷
 ۱۳۲- ۱۰ کیلو فلز با ناخالصی ۷ درصد و ۱۵ کیلو فلز از همان نوع با ناخالصی ۱۲ درصد را با هم ذوب می‌کنند. فلز حاصل، با ناخالصی چند درصد است؟
 (۱) ۹/۵ (۲) ۹ (۳) ۱۰ (۴) ۱۰/۵
 ۱۳۳- اگر به عدد مثبتی ۱ واحد افزوده شود، به مکعب آن ۴۶۹ واحد اضافه می‌شود. تفاضل ارقام آن کدام است؟
 (۱) ۱ (۲) ۲ (۳) ۳ (۴) ۴
 ۱۳۴- دانش آموزی گفت: در ۴ سال قبل سن پدرم چهار برابر سن من بود، ۱۴ سال بعد، سن من نصف سن پدرم می‌شود. سن فعلی این دانش آموز کدام است؟
 (۱) ۱۱ (۲) ۱۲ (۳) ۱۳ (۴) ۱۴
 ۱۳۵- در یک ساعت عقربه‌دار، دو عقربه دقیقه شمار و ساعت شمار منطبق برهم‌اند. پس از ۳۲ دقیقه و چند ثانیه، هر دو عقربه در یک راستا قرار می‌گیرند؟
 (۱) ۳۲ (۲) ۴۳ (۳) ۵۰ (۴) ۵۲
 ۱۳۶- به هر یک از دو عدد ۵ و ۳ چند واحد اضافه شود، تا میانگین وارون‌های دو عدد جدید، برابر $\frac{1}{4}$ باشد؟
 (۱) $\sqrt{5} - 2$ (۲) $\sqrt{2} - 1$ (۳) $\sqrt{5} - 1$ (۴) $2\sqrt{2} - 2$

- ۱۳۷- مربع مجموع دو عدد صحیح، از مجموع مربعات آنها 51° واحد بیشتر است، مجموع این دو عدد کدام می‌تواند باشد؟
 (۱) ۲۸ (۲) ۳۰ (۳) ۳۲ (۴) ۳۴
- ۱۳۸- راننده‌ای 7° درصد یک مسیر را با سرعت 8° و بقیه مسیر را با سرعت 6° کیلومتر در ساعت پیموده است. سرعت متوسط این راننده در این مسیر کدام است؟
 (۱) $72/12$ (۲) $72/72$ (۳) ۷۳ (۴) ۷۴
- ۱۳۹- عدد چهار رقمی $a381$ بر ۱۷ بخش پذیر است. رقم طبقه هزارگان این عدد کدام است؟
 (۱) ۵ (۲) ۶ (۳) ۷ (۴) ۸
- ۱۴۰- در زمینی صاف یک پل به ارتفاع ۵ متر با شیب $1/25^\circ$ ساخته شده است. اگر به خواهیم مقدار شیب $8^\circ/^\circ$ باشد ابتدای سطح شیب‌دار چند متر باید عقب‌تر شروع شود؟
 (۱) $22/5$ (۲) ۲۴ (۳) ۲۵ (۴) $27/5$
- ۱۴۱- مساحت شکل مقابل چند واحد مربع است؟
 (۱) ۲۳ (۲) $23/5$ (۳) ۲۴ (۴) $24/5$

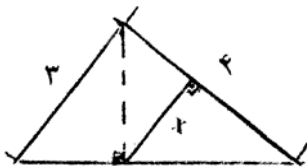


- ۱۴۲- در یک مربع هر رأس به وسط ضلع مقابل آن وصل شده است نسبت مساحت ناحیه سایه زده به مساحت مربع اصلی، کدام است؟



- (۱) $\frac{1}{6}$ (۲) $\frac{1}{5}$
 (۳) $\frac{2}{9}$ (۴) $\frac{1}{4}$

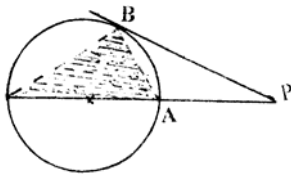
- ۱۴۳- مکعب مستطیلی به ابعاد ۹، ۶ و ۴ واحد از چوب را به دو قسمت چنان برش می‌دهیم که از کنار هم گذاشتن آن دو قسمت مکعب حاصل شود، مساحت ناحیه برش داده شده چند واحد مربع است؟
 (۱) ۳۶ (۲) ۴۲ (۳) ۴۸ (۴) ۴۵



- ۱۴۴- در شکل مقابل اندازه x کدام است؟

- (۱) $1/92$ (۲) $1/96$
 (۳) $1/98$ (۴) $2/04$

- ۱۴۵- در شکل مقابل طول مماس $PB=6$ و فاصله نزدیکترین نقاط دایره تا نقطه P یعنی $PA=4$ ، مساحت مثلث سایه‌زده چند برابر مساحت مثلث PAB است؟



- (۱) $1/2$ (۲) $1/25$
 (۳) $1/35$ (۴) $1/5$

۱۴۶- در دوزنقه‌ای قاعده بزرگتر ۲ برابر قاعده کوچکتر آن است. فاصله نقطه تلاقی دو قطر از خطی که وسط هر دو ساق را بهم وصل کند چند برابر از ارتفاع دوزنقه است؟

$$\frac{2}{5} \quad (۴)$$

$$\frac{1}{3} \quad (۳)$$

$$\frac{1}{4} \quad (۲)$$

$$\frac{1}{6} \quad (۱)$$

۱۴۷- در شکل مقابل چند قطعه یکسان وجود دارد؟

$$۲۲ \quad (۱)$$

$$۲۳ \quad (۲)$$

$$۲۴ \quad (۳)$$

$$۲۵ \quad (۴)$$



۱۴۸- شکل مقابل از نظر تقارن کدام وضعیت را دارد؟

(۱) فاقد تقارن

(۲) دو محور تقارن

(۳) دو محور تقارن - مرکز تقارن

(۴) مرکز تقارن

۱۴۹- در یک مثلث خط گذرنده بر محل تلاقی میانه‌ها و موازی یک ضلع آن، مثلث مفروض را به دو قطعه تقسیم می‌کند، نسبت

مساحت‌های آن دو قطعه کدام است؟

$$\frac{5}{6} \quad (۴)$$

$$\frac{4}{5} \quad (۳)$$

$$\frac{3}{4} \quad (۲)$$

$$\frac{2}{3} \quad (۱)$$

۱۵۰- با چرخش حداقل چند درجه شکل مقابل دوباره بر خودش منطبق می‌شود؟

$$۱۵ \quad (۱)$$

$$۲۰ \quad (۲)$$

$$۳۰ \quad (۳)$$

$$۴۵ \quad (۴)$$



۱۵۱- در یک شش ضلعی منتظم دایره‌ای محاط و دایره دیگری محیط شده است. نسبت مساحت‌های این دو دایره کدام است؟

$$\frac{3}{4} \quad (۴)$$

$$\frac{2}{3} \quad (۳)$$

$$\frac{5}{8} \quad (۲)$$

$$\frac{1}{2} \quad (۱)$$

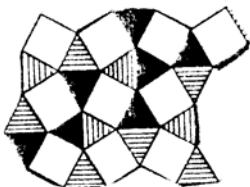
۱۵۲- محیط شکل مقابل ۱۹ واحد است. چند زاویه ۱۵° در بیرون شکل تشکیل شده است؟

$$۲ \quad (۱)$$

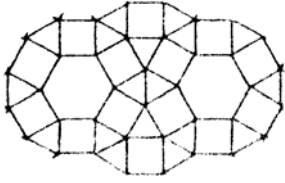
$$۳ \quad (۲)$$

$$۴ \quad (۳)$$

$$۵ \quad (۴)$$



۱۵۳- هر یک از مربع‌ها و مثلث‌های شکل مقابل می‌توانند جابه‌جا شوند. با جابه‌جایی آن‌ها، حداکثر چند شش منظم ساخته می‌شود؟

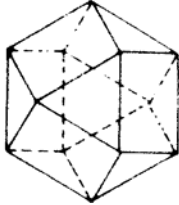


- (۱) ۴
(۲) ۵
(۳) ۶
(۴) ۷

۱۵۴- تصاویر قائم سه خط متمایز بر صفحه P سه نقطه متمایز غیر واقع در یک راستا است. تعداد صفحات گذرا بر این سه خط کدام است؟

- (۱) ۱ (۲) ۲ (۳) ۳ (۴) صفر

۱۵۵- جسم فضایی مقابل چند وجه دارد؟



- (۱) ۹
(۲) ۱۰
(۳) ۱۲
(۴) ۱۴

۱۵۶- بالا رفتن انرژی درونی یک جسم، معمولاً:

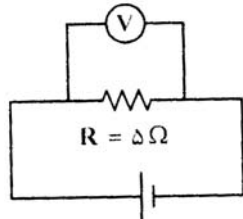
- (۱) سبب انقباض آن جسم می‌شود.
(۲) ناشی از انبساط جسم خواهد بود.
(۳) حاصل واکنش‌های درون جسم می‌باشد.
(۴) بصورت گرم‌تر شدن آن جسم ظاهر می‌شود.

۱۵۷- اگر صدایی در کنار یک استخر تولید شود، این صدا خیلی ضعیف‌تر در درون آب شنیده می‌شود. علت آن است که:

- (۱) بسامد (فرکانس) آن در آب کاهش می‌یابد.
(۲) صوت در آب انتشار پیدا نمی‌کند.
(۳) بخش زیادی از انرژی صوت در سطح جدایی آب و هوا، بازتابش می‌یابد و یا جذب می‌شود.
(۴) سرعت انتشار آن در آب کاهش یافته و انرژی آن به سرعت پخش می‌شود.

۱۵۸- در مدار روبه‌رو، ولت‌سنج 10 ولت را نشان می‌دهد.

توان مصرفی R چند وات است؟



- (۱) ۲
(۲) ۵
(۳) ۲۰
(۴) ۵۰

۱۵۹- «بلندگو» کدام مورد را انجام می‌دهد؟

- (۱) باعث افزایش سرعت صوت می‌شود.
(۲) موج الکتریکی را به موج مکانیکی تبدیل می‌کند.
(۳) طول موج صوت را افزایش می‌دهد.
(۴) همه‌ی موارد

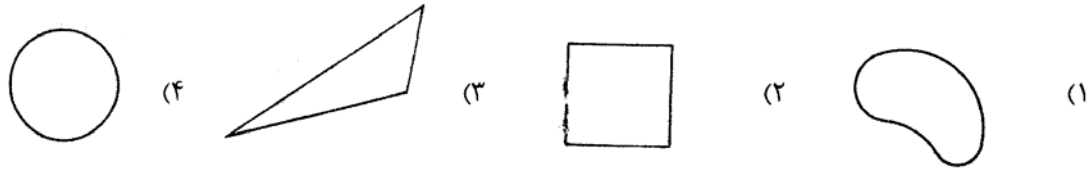
۱۶۰- فاصله‌ی کانونی ذره‌بینی ۱۵ سانتی‌متر است. اگر بخواهیم با این ذره‌بین، تصویری مستقیم و ۳ برابر طول جسم ببینیم، جسم را باید

در چند سانتی‌متری از ذره‌بین قرار دهیم؟

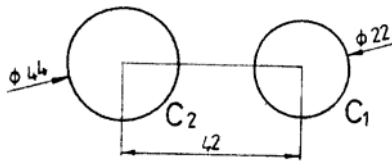
- (۱) ۱۰ (۲) ۲۰ (۳) ۳۰ (۴) ۴۰

۱۶۱- اگر هر نقطه از یک شکل نسبت به نقطه‌ی O در صفحه‌ی شکل، نقطه‌ای از خود شکل باشد، آنگاه O را تقارن آن نامند.

- (۱) تصویر، فنی، محور (۲) مشابه، ترسیمی، صفحه (۳) قرینه، هندسی، مرکز (۴) منعکس، دویعدی، شعاع
 ۱۶۲- در شکل‌های زیر محیط‌ها برابرند، مساحت کدام بیشتر است؟



۱۶۳- دو دایره مطابق شکل موجود است. دایره به قطر ۳۱ چه وضعی نسبت به آنها می‌تواند داشته باشد؟

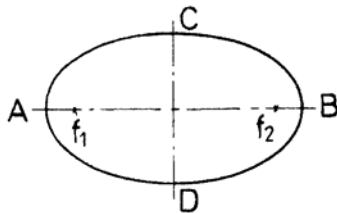


- (۱) مماس داخل بر هر دو دایره
 (۲) مماس داخل بر C1 و خارج بر C2
 (۳) مماس داخل بر C2 و خارج بر C1
 (۴) هر سه حالت ۱، ۲ و ۳ امکان دارد.

۱۶۴- در رابطه با یک چند ضلعی در یک دایره می‌توان گفت:

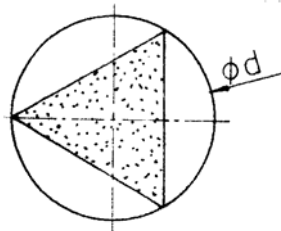
- (۱) فقط یکی از اضلاع مثلث می‌تواند برابر قطر دایره باشد.
 (۲) بزرگترین ضلع چند ضلعی باید کوچکتر از قطر دایره باشد.
 (۳) فقط قطر یک مربع می‌تواند با قطر دایره مساوی باشد.
 (۴) بزرگترین ضلع چند ضلعی می‌تواند با قطر دایره مساوی باشد.

۱۶۵- در بیضی همواره:



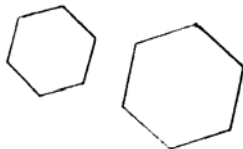
- (۱) $\overline{ff_p} = a + b$
 (۲) $2b \leq \overline{ff_p}$
 (۳) $2b > \overline{ff_p}$
 (۴) $a^2 = b^2 + \frac{1}{4}(\overline{ff_p})^2$

۱۶۶- در شکل روبه‌رو اگر قطر دایره d باشد، مساحت مثلث متساوی الاضلاع کدام است؟



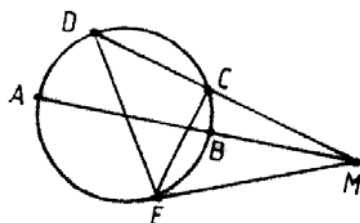
- (۱) $\frac{3\sqrt{3}}{16}d^2$
 (۲) $\frac{\sqrt{3}}{4}d^2$
 (۳) $\frac{3\sqrt{2}}{16}d^2$
 (۴) $\frac{5\sqrt{3}}{12}d^2$

۱۶۷- با توجه به شکل روبه‌رو، می‌توان گفت:



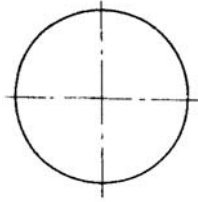
- (۱) آنها دو شکل متنافرنند.
 (۲) آنها دو شکل قرینه‌اند.
 (۳) آنها دو شکل متشابه‌اند.
 (۴) مساحت شکل بزرگ دو برابر شکل کوچک است.

۱۶۸- با توجه به شکل روبه‌رو کدام گزینه صحیح است؟



- (۱) $\overline{MA} \cdot \overline{MB} = \overline{MC} \cdot \overline{MD}$
 (۲) $\overline{MB} \cdot \overline{MC} = \overline{ME}^2$
 (۳) $\overline{CE} \cdot \overline{DE} = \overline{MC} \cdot \overline{MD}$
 (۴) $\sqrt{\overline{MD} \cdot \overline{MA}} = \overline{ME}$

۱۶۹- با توجه به شکل برای ساختن یک مثلث متساوی الاضلاع در دایره، در شرایط موجود، حداقل زدن چند کمان لازم است؟



- (۱) یک
- (۲) دو
- (۳) سه
- (۴) چهار

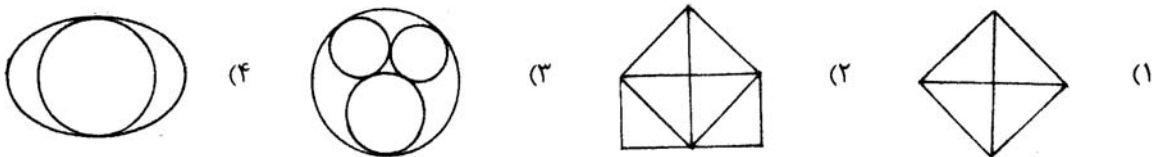
۱۷۰- کدام کاغذ استاندارد است؟

- (۱) 105×76
- (۲) 105×148
- (۳) 107×141
- (۴) 279×210

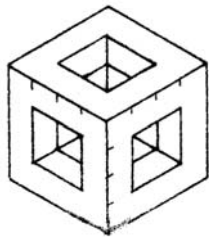
۱۷۱- رنگی بودن شابلون به دلیل:

- (۱) هماهنگی بهتر با چشم و در نتیجه خستگی کمتر چشم است.
- (۲) تفکیک شابلون‌ها از یکدیگر، برای سرعت انجام کار است.
- (۳) تشخیص فرم و موقعیت هر شکل در موقع رسم است.
- (۴) مقاومت بیشتر مواد رنگی در مقابل نور و هواست.

۱۷۲- کدام شکل با یک بار حرکت قلم، بدون برداشتن از روی کاغذ و عبور دوبار از روی یک خط، قابل ترسیم نیست؟

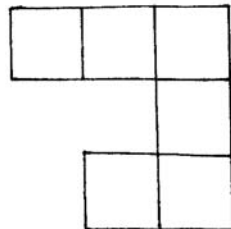


۱۷۳- در شکل روبه‌رو شش سوراخ راه به در، در شش سمت مکعب ایجاد شده است. چه کسری از مکعب باقی مانده است؟



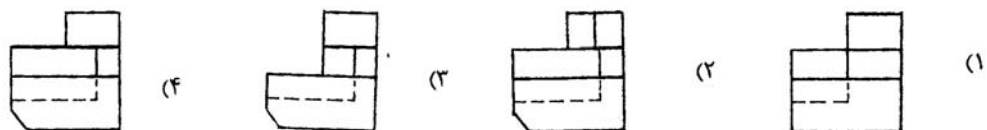
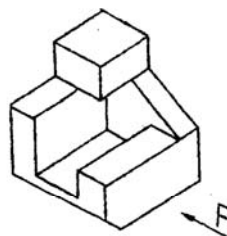
- (۱) $\frac{1}{3}$
- (۲) $\frac{2}{3}$
- (۳) $\frac{3}{8}$
- (۴) $\frac{1}{2}$

۱۷۴- اگر مساحت سطح روبه‌رو 30 cm^2 باشد. محیط آن کدام است؟

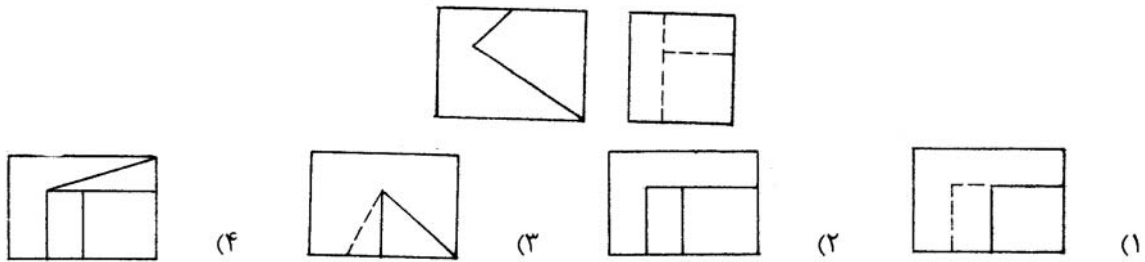


- (۱) $12\sqrt{5}$
- (۲) $14\sqrt{5}$
- (۳) $16\sqrt{5}$
- (۴) ۳۰

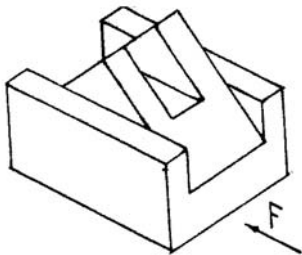
۱۷۵- با توجه به شکل موجود، نمای روبه‌روی صحیح کدام است؟



۱۷۶- با توجه به دو نمای موجود، نمای افقی صحیح کدام است؟

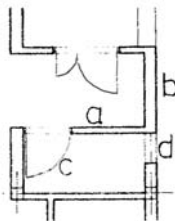


۱۷۷- با توجه به دید از جلوی داده شده، چند پاره خط عمود بر صفحه‌ی نیمرخ در این جسم موجود است؟



- (۱) ۹
(۲) ۱۰
(۳) ۱۱
(۴) ۱۲

۱۷۸- با توجه به شکل، کدام خط مجازی است؟



- (۱) a
(۲) b
(۳) c
(۴) d

۱۷۹- ضخامت قاب پنجره‌ها معمولاً در چه حدودی است؟ (برحسب cm)

- (۱) ۵ تا ۷ (۲) ۶ تا ۱۳ (۳) ۸ تا ۱۲ (۴) ۷ تا ۱۵

۱۸۰- کدام مورد از وظایف نقشه‌های فاز ۲ می‌باشد؟

- (۱) طراحی فضاها توسط معمار
(۲) چگونگی اتصال پنجره‌ها به دیوار
(۳) ارائه‌ی ایده‌های کلی طراح به کارفرما
(۴) معرفی پرسپکتیوها و نماهای سه‌بعدی

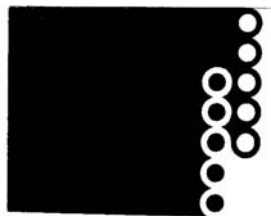
خلاقیت تصویری و تجسمی

۱۸۱- نشانه روبرو مناسب کدام مکان است؟



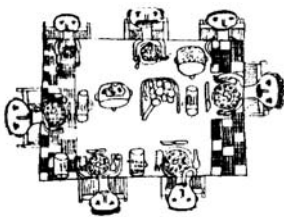
- (۱) مرکز ارتباطات
(۲) موسسه آموزش موسیقی
(۳) آموزش هنر از راه دور
(۴) انجمن مجسمه‌سازان نوگرا

۱۸۲- کدام خصوصیت در تصویر روبرو دیده می‌شود؟



- (۱) سکون
(۲) انکسار
(۳) عدم وحدت
(۴) ژرف‌نمایی

۱۸۳- در نقاشی پیش‌رو، از کدام‌یک از انواع فضاها بهره گرفته شده است؟



- (۱) تلفیقی
(۲) وهمی
(۳) واقع‌نما
(۴) دوبعد نما

۱۸۴- اضافه کردن رنگ قرمز به دایره، آن را دارای کدام خصوصیت می‌کند؟

- (۱) اعتراض، سبکی
(۲) سنگینی، استحکام
(۳) معلق، گرمی
(۴) روشنی، اغراق

۱۸۵- کدام نشانه، برای آموزش‌های عملی مناسب‌تر است؟



۱۸۶- پوستر روبه‌رو با تاکید بر کدام عناصر بصری خلق شده است؟



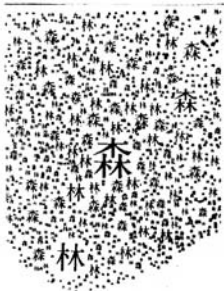
- (۱) عدم ثبات و ریتم
- (۲) اغراق و صراحت
- (۳) بافت و حرکت
- (۴) ایجاز و تمرکز

۱۸۷- نشانه «خانه هنرمندان ایران» توسط کدام هنرمند طراحی شده است؟



- (۱) ساعد مشکلی
- (۲) مرتضی ممیز
- (۳) ابراهیم حقیقی
- (۴) قباد شیوا

۱۸۸- تصویر مقابل در وهله اول تداعی کننده کدام یک از موارد زیر است؟



- (۱) درختکاری
- (۲) کنترل جمعیت
- (۳) نقشه جغرافیایی
- (۴) ورزش زمستانی

۱۸۹- کدام عنوان مطابقت بیشتری با مفهوم نشانه روبه‌رو دارد؟



- (۱) مرکز مخابره
- (۲) خدمات مشاوره
- (۳) موسسه رسانه‌های جمعی
- (۴) موسسه پرورش ایده و خلاقیت

۱۹۰- طرح پیش‌رو توسط کدام هنرمند خلق شده است؟



- (۱) ادگار دگا
- (۲) وان رین رامبراند
- (۳) لئوناردو داوینچی
- (۴) هنری ماتیس

۱۹۱- انتخاب چه رنگی بیش از بقیه رنگ‌ها مناسب محیط و فضای آشپزخانه است؟

(۴) نارنجی روشن

- (۱) سبز
- (۲) قرمز بنفش
- (۳) آبی آسمانی

۱۹۲- در نشانه تصویری روبه‌رو، تداعی کدام عنصر بصری مد نظر نبوده است؟



- (۱) خورشید
- (۲) گنبد
- (۳) کره زمین
- (۴) طبیعت گیاهی

۱۹۳- تصویر روبه‌رو منتقل کننده کدام حس است؟



- (۱) بیکاری و سرگردانی
- (۲) دقت و صلابت
- (۳) اندیشه و تشویش
- (۴) جستجو و حساسگری

۱۹۴- کدام عنوان مناسب تصویرسازی مفهومی روبروست؟



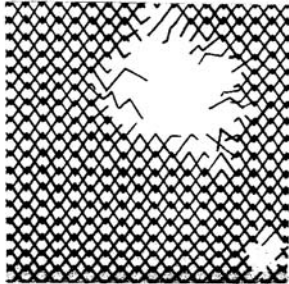
- (۱) تکثیر
- (۲) انهدام
- (۳) ازدحام
- (۴) توهم

۱۹۵- متن نخستین آگهی‌های تبلیغاتی ایران، به چه خطی نگارش می‌یافت؟

(۴) شکسته نستعلیق

- (۱) نستعلیق
- (۲) نسخ
- (۳) نسخ روزنامه‌ای

۱۹۶- تصویر روبه‌رو با کدام مفهوم مطابقت و برابری بیشتری دارد؟



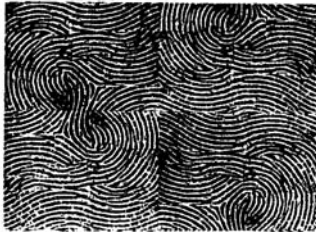
- (۱) رویا
- (۲) سقوط
- (۳) پرواز
- (۴) بهم ریختگی

۱۹۷- نشانه روبه‌رو به چه منظور مناسب می‌نماید؟



- (۱) انجمن حمایت از زنان
- (۲) ماهنامه تاریخ زنان
- (۳) مرکز لاغری و تناسب اندام
- (۴) مرکز باروری و سلامت مادر

۱۹۸- طرح پارچه روبه‌رو با الهام از کدام عنصر خلق شده است؟



- (۱) رگ برگ
- (۲) ردپا
- (۳) باغ شنی
- (۴) اثر انگشت

۱۹۹- در تابلوی «نسبیت» اثر موریس اشتر، از کدام نوع پرسپکتیو بهره گرفته شده است؟



- (۱) سطحی
- (۲) محیطی
- (۳) علمی
- (۴) چند نقطه‌ای

۲۰۰- در تصویر روبه‌رو کدام مفهوم القا می‌گردد؟



- (۱) کمین
- (۲) ترس
- (۳) اسارت
- (۴) خشونت

خلاقیت نمایشی

۲۰۱- به نمایشی سبک با آواز فراوان و گفتگوی کم که امروزه کمدی موزیکال نیز گفته می‌شود، چه می‌گویند؟

(۴) اپرای دراماتیک

- (۱) اپرت
- (۲) کمدی رفتار
- (۳) درام احساساتی

۲۰۲- «ماه عسل» و «دیکنه و زاویه» آثار کدام نمایشنامه‌نویس معاصرند؟

(۴) بهرام بیضایی

- (۱) اکبر رادی
- (۲) صادق هدایت
- (۳) غلامحسین ساعدی

- ۲۰۳- نمایش «کاتاگالی» دارای چه ویژگی است؟
 (۱) به کمک میان پرده‌های متعدد و رقص‌های گروهی اجرا می‌شود.
 (۲) همراه موسیقی و رقص، حرکات انگشتان دست و چشم ارائه می‌گردد.
 (۳) لباس‌های رنگارنگ و همسرایی با گوناگونی صحنه و موسیقی همراه است.
 (۴) تک‌گویی که در حالت‌های استثنایی شامل یک گفتگو نیز می‌شود.
- ۲۰۴- کدام یک از مشخصات ملودرام و قالب‌های اولیه آن می‌باشد؟
 (۱) سرنوشت و تقدیر در ملودرام حکمیتی ندارد.
 (۲) شخصیت منفی ملودرام نقاب شوخ‌طبعی دارد.
 (۳) شخصیت‌های او در جهانی ناآرام زندگی می‌کنند.
 (۴) شخصیت‌های او در مقابل قانون گروهی قیام می‌کنند و به مرگ محکوم می‌شوند.
- ۲۰۵- کدام یک از خصوصیات آثار «اورپید» می‌باشد؟
 (۱) داستان بر تصادف و اتفاق و شناسایی متکی است.
 (۲) جدال و قدرت طلبی خدایان مسئله اصلی آثارش است.
 (۳) شخصیت‌های او در جهانی ناآرام زندگی می‌کنند.
 (۴) شخصیت‌های او در مقابل قانون گروهی قیام می‌کنند و به مرگ محکوم می‌شوند.
- ۲۰۶- کدام مضمون، دغدغه آثار «هنریک ایبسن» در نمایشنامه‌هایش نمی‌باشد؟
 (۱) بیان مسائل کلی انسان در حاشیه یک رویکرد سمبولیک - رومان‌تیک
 (۲) اعتقاد به مسائل اجتماعی روز و تجزیه و تحلیل زندگی شهرنشینی
 (۳) بکارگیری شخصیت‌های خیالی در کنار شخصیت‌های واقعی
 (۴) نوعی اعتقاد به تقدیر که بر پژوهش غنایی و شعری تمرکز دارد.
- ۲۰۷- فوتوریست‌ها کدام نوع نمایش را پیشنهاد می‌کنند؟
 (۱) نمایشی طویل و تحلیلی و ایستا
 (۲) نمایش ترکیبی که در یک یا دو قسمت بتواند جوهر یک موقعیت نمایشی را ارائه دهد.
 (۳) حرکت غیرارادی و ذهنی خالصی که می‌خواهد جریان واقعی تفکر را بیان کند.
 (۴) نمایشی که وجود را مقدم بر ماهیت دانسته و بیشتر با سرنوشت سروکار دارد.
- ۲۰۸- در کدام نوع نمایش دو بازیگر اسکلتی چوبی شبیه به اسب را که بر روی آن پارچه‌های مخملی انداخته شده، به صورت نیمه پنهان حمل می‌کنند؟
 (۱) نوآ
 (۲) ساراگاکو
 (۳) گی‌گاکو
 (۴) کابوکی
- ۲۰۹- به کدام دلیل، هیچکاک در فیلم «بیگانگان در قطار» از تدوین موازی فشرده استفاده کرده است؟
 (۱) گمان قهرمان داستان به بیننده القاء شود.
 (۲) برای غافل‌گیر کردن و هم‌نوایی با داستانی وهم‌انگیز
 (۳) ایجاد اضطرابی عمیق به کمک تداخل صحنه‌های مشترک
 (۴) تقسیم همدلی ما بین قهرمان فیلم و شخصیت خبیث داستان
- ۲۱۰- از برجسته‌ترین شکل‌های تضاد گرافیکی که در آثار کارگردان‌های مونتاژ دیده می‌شود، کدام است؟
 (۱) نمایی که به تدریج تاریک می‌شود تا پرده کاملاً سیاه شود.
 (۲) پرده تاریکی که به تدریج روشن می‌شود تا نمایی از فیلم روی آن ظاهر شود.
 (۳) برش‌زدن از یک تصویر به همان تصویر در حالی که در نمای دوم تصویر وارونه می‌شود.
 (۴) به کارگیری لبه‌های فریم فیلم برای گزینش و آرایش اشیاء و آدم‌هایی که روی پرده دیده می‌شوند.
- ۲۱۱- کدام فیلم از ساختار بازگشت به گذشته (فلاش‌بک) برخوردار است؟
 (۱) هامون - داریوش مهرجویی
 (۲) اجاره‌نشین‌ها - داریوش مهرجویی
 (۳) کتاب قانون - مازیار میری
 (۴) خانه‌ی دوست کجاست - عباس کیارستمی
- ۲۱۲- فرنان لژه در «باله‌ی مکانیکی» به صورت انتزاعی کدام شخصیت را به تصویر می‌کشد؟
 (۱) مرلین مونرو
 (۲) جان اف‌کندی
 (۳) وینستون چرچیل
 (۴) چارلی چاپلین
- ۲۱۳- کدام مورد بیانگر تبحر آنتونیونی در آثارش است؟
 (۱) استفاده متعادل از عمق میدان و حرکت دوربین محدود
 (۲) صحنه‌پردازی در عمق و برداشت بلند توأم با حرکت دوربین
 (۳) استفاده از نماهای ایستا با ترکیب‌بندی دیداری چشمگیر
 (۴) شگردهای فیلم امپرسیونیستی را با روایت از هم گسیخته سورئالیستی ترکیب می‌کند.
- ۲۱۴- کدام یک از تکنیک‌های فیلم‌های اکسپرسیونیستی برای ترکیب دکور، لباس، آدم‌ها و نور نمی‌باشد؟
 (۱) از ریخت افتادگی
 (۲) عدم تقارن
 (۳) سطوح استیلیزه
 (۴) اغراق و هم‌نشینی شکل‌های همانند
- ۲۱۵- کدام یک مشخصه اصلی فیلم «راشومون» کوروساوا از لحاظ ساختار است؟
 (۱) از نمای معرف به کرات استفاده شده است.
 (۲) جسورانه از برش به جلو یا کات این در آن استفاده شده است.
 (۳) از ساختار مبتنی بر فلاش‌بک جسورانه، بهره گرفته شده است.
 (۴) رویدادهای داستان آن، گاهی اتفاقات آینده را نشان می‌دهند و دوباره به رویدادهای زمان حال باز می‌گردند.

۲۱۶- چنانچه بخواهیم از تصویر روبه‌رو در طراحی پوستر یک فیلم استفاده کنیم کدام مضمون مناسب آن است؟



- (۱) اقتصادی - تولید ابزار و یراق
- (۲) فرهنگی - تولید وسایل کمک آموزشی
- (۳) آموزشی - نشر کتاب‌های کمک آموزشی
- (۴) اجتماعی - توجه به جایگاه کودکان در جامعه



۲۱۷- برای بیان حس یگانگی از کدام عامل استفاده شده است؟

- (۱) زاویه دوربین، انتخاب لنز و کادر بسته
- (۲) کادر عمودی، نورپردازی خنثی و کهولت فیگورها
- (۳) نورپردازی مضاعف، کادر بسته و عمق میدان زیاد
- (۴) تاکید یکسان بر پلان اول و پس زمینه و کادر بسته تصویر



۲۱۸- کدام عوامل نقطه قوت تصویر روبرو در ایجاد فضای عاطفی است؟

- (۱) زاویه دوربین و ترکیب‌بندی خنثی
- (۲) انتخاب لنز و نورپردازی مناسب
- (۳) حذف پرسپکتیو و بعد نمایی در پس زمینه
- (۴) انتخاب حرکت افقی به عنوان ریتم غالب در تصویر

۲۱۹- نورپردازی و ترکیب‌بندی در صحنه‌ی روبرو بیان‌گر آثار کدام هنرمند است؟



- (۱) داوینچی
- (۲) روبنس
- (۳) رامبراند
- (۴) میکال آنژ

۲۲۰- در استوری بورد مقابل نحوی چیدمان تصویر به ترتیب (از چپ به راست) کدام است؟



- (۱) ۲، ۳، ۴ و ۱
- (۲) ۱، ۲، ۳، ۴
- (۳) ۲، ۳، ۴ و ۱
- (۴) ۳، ۴، ۱، ۲

۱

۲

۳

۴

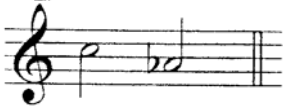
خلاقیت موسیقی

۲۲۱- واژه «ایده فیکس» *Idée fixe* اشاره به کدام مفهوم دارد؟

- (۱) ملودیی که در سرتاسر یک اثر طولانی برای نمایاندن یک ایده به کار می‌رود.
- (۲) فرمی مبتنی بر وارپاسیون که در آن ایده‌های ملودیک بارها در خط باس تکرار می‌شود.
- (۳) اجرای یک ملودی یا الگویی از آکوردهای متوالی و سپس تکرار بی‌درنگ آن در گستره‌ای زیرتر یا بم‌تر.
- (۴) دگرگون ساختن حالت یک تم هنگام نمود دوباره آن با ایجاد تغییر در دینامیک، ارکستراسیون یا ریتم.

۲۲۲- با پنج علامت دیز در سرکلید چه گامهایی خواهیم داشت؟

- (۱) می‌ماژور - دو مینور
- (۲) سی ماژور - سل مینور
- (۳) می‌ماژور - دو دیز مینور
- (۴) سی ماژور - سل دیز مینور



۲۲۳- فاصلهٔ مقابل کدام است و معکوس آن کدام گزینه می‌باشد؟

- ۱) سوم کوچک - ششم بزرگ
- ۲) سوم بزرگ - ششم کوچک
- ۳) ششم کوچک - سوم بزرگ
- ۴) ششم بزرگ - سوم کوچک

۲۲۴- تعداد نغمه‌های موجود در بستر صوتی موسیقی ایرانی کدام است؟

- ۱) ۷
- ۲) ۱۷
- ۳) ۲۸
- ۴) ۳۲

۲۲۵- برای درست کردن مدلیدین از مبدأ سل چگونه عمل می‌کنیم؟

- ۱) از نت سل گام مینور طبیعی می‌سازیم و درجهٔ سوم آن را نیم پرده کروماتیک بالا می‌بریم. (زیر می‌کنیم)
- ۲) از نت سل گام ماژور طبیعی می‌سازیم و درجهٔ چهارم آن را نیم پرده کروماتیک بالا می‌بریم.
- ۳) از نت سل گام مینور طبیعی می‌سازیم و درجهٔ سوم آن را نیم پرده کروماتیک پایین می‌آوریم. (بم می‌کنیم)
- ۴) از نت سل گام ماژور طبیعی می‌سازیم و درجهٔ چهارم آن را نیم پرده کروماتیک پایین می‌آوریم.

۲۲۶- در کدام یک از مدهای زیر فاصلهٔ سه پرده‌ای tritone (پنجم کاسته) میان درجات تونیک و دومینانت وجود دارد؟

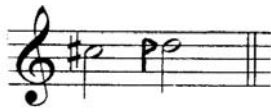
- ۱) لوکریں
- ۲) دورین
- ۳) لیدین
- ۴) فریژین

۲۲۷- گوشهٔ روح افزا مربوط به کدام دستگاه موسیقی ایرانی می‌باشد؟

- ۱) نوا
- ۲) ماهور
- ۳) چهارگاه
- ۴) راست پنجگاه

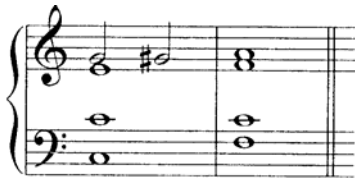
۲۲۸- فاصلهٔ مقابل کدام گزینه است؟

- ۱) دوم کم کوچک
- ۲) دوم نیم بزرگ
- ۳) دوم بیش بزرگ
- ۴) دوم بیش کوچک



۲۲۹- در نمونهٔ مقابل کدام نت غیرهارمونیک است و از کدام نوع است؟

- ۱) سل - تکیه
- ۲) سل - پیشا
- ۳) سل دیز - گذر
- ۴) سل دیز - همسایه



۲۳۰- آکورد شش چهار مقابل از کدام نوع است؟

- ۱) آکورد شش چهار گذر
- ۲) آکورد شش چهار همسایه
- ۳) آکورد شش چهار چنگاله
- ۴) آکورد شش چهار کادانسی



۲۳۱- رباب دارای چند وتر اصلی است؟

- ۱) سه وتر
- ۲) چهار وتر
- ۳) پنج وتر
- ۴) شش وتر

۲۳۲- قوال نام دیگر کدام ساز است و در کدام ناحیهٔ ایران نواخته می‌شود؟

- ۱) دایره - خراسان
- ۲) دایره - آذربایجان شرقی
- ۳) دایره - گیلان و تالش
- ۴) دایره - آذربایجان غربی

۲۳۳- نت نویسی هورن امروزه با کدام کلیدها صورت می‌گیرد؟

- ۱) کلید سل و کلید فا
- ۲) کلید فا و کلید تنور
- ۳) کلید سل و کلید آلتو
- ۴) کلید فا و کلید آلتو

۲۳۴- پوزیسیون اول و بسته‌ی ترومبون تنور کدام نت را تولید می‌کند؟

- ۱) لا
- ۲) لایمل
- ۳) سی بمل
- ۴) سی بکار

۲۳۵- فرمی مهم و بنیادی در موسیقی باروک که اثری است پلی فنی و مبتنی بر یک تم اصلی که پیوسته خطوط ملودیک سوزه را تقلید می‌کنند، چه نام دارد؟

- ۱) سوئیت
- ۲) فوگ
- ۳) سونات
- ۴) تم و واریاسیون

۲۳۶- قطعه‌ای کوتاه برای ارکستر که آغازگر پردهٔ اول یک اپرا و برپا دارنده‌ی حال و هوای دراماتیک آن است، چه نام دارد؟

- ۱) اپیزود
- ۲) اوراتوریا
- ۳) اوورتور
- ۴) اکسپوزیسیون

۲۳۷- سبکی موسیقایی که تکیهٔ آن بر بیان هیجان‌های شدید درونی و به کارگیری دیسونانس‌های خشن است، چه نام دارد؟

- ۱) سمبولیسم
- ۲) اکسپرسیونیسم
- ۳) امپرسیونیسم
- ۴) نئوکلاسیسیسم

۲۳۸- خطی آوازی در اپرا، اوراتوریا یا کانتات که به صورت گفتار گونه اجرا می‌شود، چه نام دارد؟

- ۱) آریا
- ۲) آکاپلا
- ۳) آریوزو
- ۴) رسیتاتیف

۲۳۹- مرتضی نی داود نوازندهٔ چیره دست کدام ساز بوده است؟

- ۱) تار
- ۲) تمبک
- ۳) سنتور
- ۴) قانون

۲۴۰- توسکا اثر کدام آهنگساز ایتالیایی است؟

- ۱) ماسکانی
- ۲) وردی
- ۳) پوچینی
- ۴) لئونکوالو

- ۲۴۱- دلیل اینکه سنگ آهک دولومیتی را دو کربناته می‌نامند چیست؟
 (۱) از ترکیب دو نوع آهک با قابلیت متفاوت تشکیل شده است.
 (۲) از ترکیب طبیعی کربنات منیزیم و کربنات کلسیم تشکیل شده است.
 (۳) این سنگ آهک در هنگام تشکیل، در دو مرحله ذوب و منجمد گردیده است.
 (۴) از ته‌نشین شدن مضاعف مواد آهکی و کربنی محلول در آب تشکیل شده است.
- ۲۴۲- درصد آهن در کدام سنگ آهن بیشتر است؟
 (۱) هماتیت (۲) لیمونیت (۳) ماگنتیت (۴) سولفور آهن
- ۲۴۳- برای نشانه‌گذاری فلز به منظور برشکاری با مشعل، بهتر است از کدام ماده استفاده شود؟
 (۱) گچ (۲) تیزبر (۳) پرگار فولادی (۴) سنگ صابون
- ۲۴۴- در کار با چوب برای بتونه نمودن به شیوه «سرچوب» بهتر است گرده‌های سرچوب را با کدام ماده مخلوط کنیم؟
 (۱) چسب مایع (۲) آرد سریش (۳) سریش حیوانی (۴) چسب سرد بخاری
- ۲۴۵- در چاپ کلاهای پس از مهره‌زدن روی پارچه برای تثبیت نقوش، آن را در ترکیب کدام محلول قرار می‌دهند؟
 (۱) نفت (۲) بنزین (۳) آب آهک و سرکه (۴) آب و زاج سفید
- ۲۴۶- کدام یک در بررسی رنگ انواع چوب صحیح نیست؟
 (۱) در اکثر چوب‌ها، چوب ناحیه درون تیره‌تر است.
 (۲) هر چه به طرف ریشه برویم، رنگ چوب درخت روشن‌تر می‌گردد.
 (۳) رنگ چوب‌ها ژنتیکی است ولی شرایط رشد درخت نیز در آن مؤثر است.
 (۴) رنگ گره و کنده و جوانه، گاهی از بقیه چوب تیره‌تر و گاهی روشن‌تر است.
- ۲۴۷- برای اصلاح نوک انواع مغار از چه ابزاری استفاده می‌شود؟
 (۱) طریقه (۲) تخماق (۳) سوهان (۴) سنگ نفت
- ۲۴۸- فلز کاران کدام دوره، ترصیع مس قرمز رنگ و اندود نقره بر روی ظروف برنزی و برنجی را رواج دادند؟
 (۱) سلجوقی (۲) ایلخانی (۳) صفوی (۴) غزنوی
- ۲۴۹- کدام فلز هنگام انجماد افزایش حجم دارد؟
 (۱) بیسموت (۲) سرب (۳) قلع (۴) آنتیموان
- ۲۵۰- کدام یک از کانی‌های نام برده از سیالات کلئیدی به وجود می‌آیند؟
 (۱) الیوین (۲) آراگونیت (۳) کلسیت (۴) اوپال
- ۲۵۱- کدام یک از ویژگی‌های آزیست است؟
 (۱) ساختار شبکه‌ای دارد.
 (۲) زیر فشار انگشت ساییده می‌شود.
 (۳) در اثر رطوبت لایه لایه می‌گردد.
 (۴) در اثر گرما و حرارت زیاد، متورم می‌گردد.
- ۲۵۲- چروک پذیری کدام یک از پارچه‌های زیر بیشتر است؟
 (۱) پنبه (۲) پشم (۳) ابریشم (۴) پلی‌استر
- ۲۵۳- کدام پارچه سنتی به طور عمده در آستری لباس مصرف داشته است؟
 (۱) شک (۲) قُرت (۳) قناویز (۴) اُرمک
- ۲۵۴- مناسب‌ترین ماده برای تهیه کلیشه‌های چاپ بالشتکی کدام است؟
 (۱) روی و لاستیک (۲) لاستیک و زینک (۳) پلیمر و استیل (۴) ژلاتین و مس
- ۲۵۵- شیوه‌ی چاپی نوری، جزو کدام گروه از چاپ‌ها است؟
 (۱) تخت (۲) مستقیم (۳) برجسته (۴) غیرمستقیم
- ۲۵۶- ساخت شالوده بر روی کدام زمین پیشنهاد می‌شود؟
 (۱) رسی (۲) دج (۳) پابیلی (۴) گل آهکی
- ۲۵۷- نقش میل‌مه‌ار در طاق‌های ضربی چیست؟
 (۱) اتصال سقف به دیوارها و بالا بردن استحکام اسکلت بنا
 (۲) جلوگیری از تغییر قوس‌های طاق و منحنی نمودن آنها
 (۳) جلوگیری از دور و نزدیک شدن تیرهای سقف در طول دهانه (۴) با استفاده از میل‌مه‌ار می‌توان از تیر آهن با وزن کمتر استفاده نمود.
- ۲۵۸- از ویژگی شاخص رنگ‌های آلکیدی که نوعی رنگ شبیه رنگ روغن است کدام است؟
 (۱) سرعت در خشک شدن (۲) انعطاف‌پذیری بالا (۳) قدرت ترکیب زیاد با رنگ‌های دیگر (۴) قابلیت ترکیب با حلال‌های مختلف
- ۲۵۹- کدام یک در افزایش و کاهش عمق میدان وضوح دوربین نقشی ندارد؟
 (۱) اندازه دیافراگم (۲) سرعت و قدرت مسدود کننده (۳) فاصله کانونی لنز مورد استفاده (۴) فاصله اولین موضوعی که روی آن واضح‌سازی کرده‌ایم.
- ۲۶۰- کدام کانی اصطلاحاً دارای جلای رزینی و ظاهری شبیه صمغ دارد؟
 (۱) گالن (۲) کوارتز (۳) پیریت (۴) آسفالریت